

⚠ 注意

■ 普通充電ケーブル収納用バッグの損傷を防ぐために

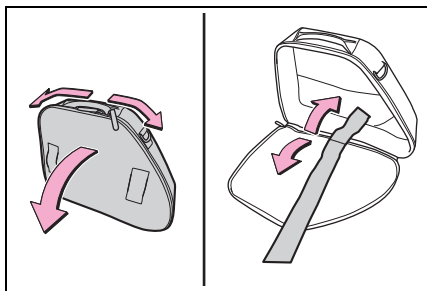
普通充電ケーブル、および交換用プラグコード（→P.88）を収納するための専用バッグです。その他のものを追加で入れないでください。

特に、バッグが閉まらなくなったり、変形したりするような大きなものや、ドライバーなどの先端が鋭利な工具類などを収納すると、バッグの内部が損傷したり、破損したりするおそれがあります。

■ 普通充電ケーブルを収納するときは

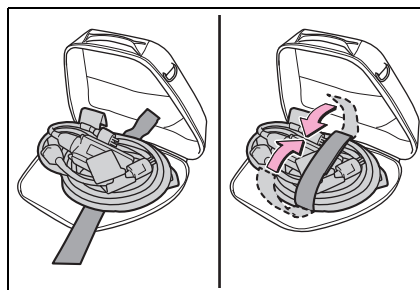
- 1 普通充電ケーブルを充電ケーブル収納用バッグに入る大きさに巻く
- 2 普通充電ケーブル収納用バッグのファスナーを開けてバッグのフタを開ける

充電ケーブル固定用テープをはずします。

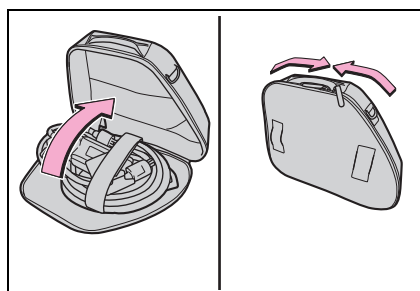


- 3 普通充電ケーブルを普通充電ケーブル収納用バッグのフタの

上に置き、充電ケーブル固定用テープで固定する



- 4 普通充電ケーブル収納用バッグのフタを持ち上げて、ファスナーをしっかりと閉める

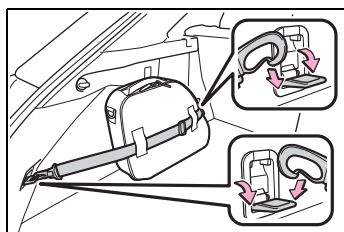


□ 知識

■ 普通充電ケーブル収納用バッグを車両に搭載するときは

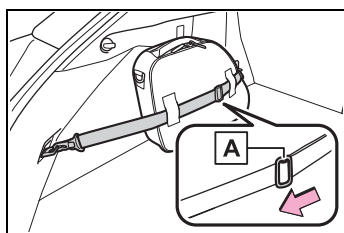
付属のベルトを使って、普通充電ケーブル収納用バッグをラゲージスペースに固定できます。

- 1 バックドアを開く（→P.231）
- 2 ラゲージスペース固定ベルトを準備して、デッキフックにかけられるようにベルトの長さを調整する
- 3 図の位置に普通充電ケーブル収納用バッグを置き、付属のベルトをバッグ表面のガイド（2箇所）に通して、ベルトの両端をデッキフック（→P.511）に掛ける



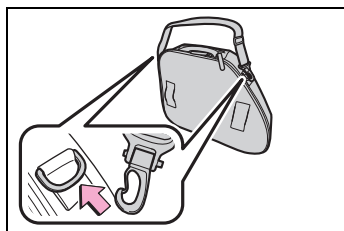
4 アジャスター (A) を動かしてベルトを縮め、収納用バッグを動かないように固定する

収納バッグを降ろすときは、アジャスター (A) を動かしてベルトをゆるめます。



■ 付属のベルトについて

普通充電ケーブル収納用バッグ側面のリングに掛けることで、持ち運びの際の肩掛けベルトとして使用することもできます。

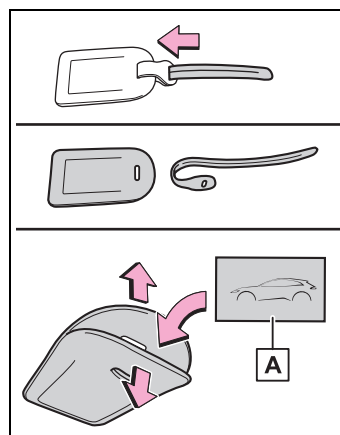


■ 付属のタグについて

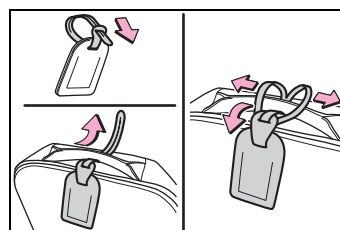
普通充電ケーブル収納用バッグの持ち手に取り付けて使用することができます。

1 タグ本体に付いているひもをタグ本体からはずし、窓から絵が見えるようにして、添付されている2枚のラベル

のうち、図のラベル (A) をポケット部分に収納する



2 タグのひもをタグ本体に取り付けて、タグのひもを広げて、図のようにバッグの持ち手に取り付ける



■ 普通充電ケーブル収納用バッグを清掃するときは

- バッグ本体や収納バッグが汚れたときは、水またはぬるま湯を含ませた布で、汚れをふき取ります。
- タグが汚れたときは、ポケットからラベルを取り出してから、本革用のクリーナーで汚れをふき取ります。
- 革製品のお手入れ方法については、P.546 の記載も併せてご覧ください。