

TOYOTA EXCELLENT CONVERSION SERIES



TECSは一般保証3年または6万km



※オプション装着車。



DYNA

2.0ton Series

【クレーン付トラック】

[View Cars](#)

2026年7月

乗る人を選ばない、扱いやすさ。乗る人を守る、安心・安全。

■写真は合成です。

SAFETY

さまざまな場面での、事故のリスクを低減するために。
最先端テクノロジーの数々で支援します。

前側方から接近する移動物を監視して出会い頭での注意を喚起

▶**サイトアラウンドモニターシステム**(Sight Around Monitor System)
出会い頭警報 (FCTA: Front Cross Traffic Alert)

左右フロントの広角ミリ波レーダーが、前方死角エリアでの移動物を検知。衝突のおそれがある場合、警報音、ピラー部表示灯の赤色点滅とともに、マルチインフォメーション表示により、ドライバーに注意を促します。交差点での出会い頭の事故や、右左折時の前方死角での接触事故などを抑制します。



[作動イメージ図]



■道路状況、車両状態、天候状態およびドライバーの操作状態などによっては、作動しない場合があります。詳しくは取扱説明書をご覧ください。
■安全運転を支援する装置は、あくまで運転を支援する機能です。本機能を過信せず、必ずドライバーが責任を持って運転してください。

ダイナ 2.0トンシリーズは「セーフティ・サポートカーS(ワイド)」*です。



セーフティ・サポートカーS(ワイド) (サポカーS(ワイド))は、政府が交通事故防止対策の一環として普及啓発しているものです。衝突被害軽減ブレーキやペダル踏み間違い時加速抑制装置など安全運転を支援する装置を搭載し、高齢者を含むすべてのドライバーの安全をサポートします。

*プリクラッシュセーフティ、前進誤発進抑制機能、低速衝突被害軽減機能、オートマチックハイビーム装着車

衝突の回避や衝突時の被害軽減をサポート

▶**プリクラッシュセーフティ**

(歩行者・自転車運転者[昼夜] 検知機能付衝突回避支援タイプ/ミリ波レーダー+単眼カメラ方式)

前方の車両や歩行者、自転車運転者(昼夜)をミリ波レーダーと単眼カメラで検出。衝突の可能性を知らせ、ブレーキを踏めなかった場合はプリクラッシュブレーキを作動させます。プリクラッシュブレーキは歩行者や自転車運転者に対しては自車が約10~80km/hの速度域で作動。たとえば、歩行者との速度差が約30km/hの場合には、衝突回避または被害軽減をサポートします。また、車両に対しては自車が約10km/h以上で作動。たとえば、停止車両に対し自車の速度が約50km/hの場合には、衝突回避または被害軽減をサポートします。

[作動イメージ図]

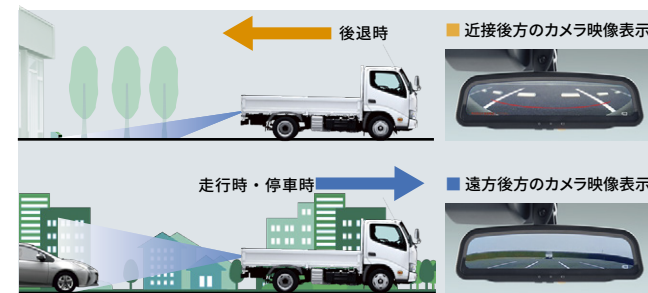


■数値は社内測定値。

目視しにくい後方の安全確認をサポート

▶**バックカメラ&デジタルインナーミラー**

目視しにくい後方視界を確認するため、バックカメラの映像をモニター搭載のインナーミラーに映し出すシステム。ミラーの電源をONにすると後退時に「近接後方」が表示され、その状態からモニター切り替えスイッチを押すと走行時・停車時に「遠方後方」が表示されるようになります。



■カメラが映し出す範囲は限られており、実際より遠く見える場合があります。映像を過信せず、必ず車両周辺の安全を直接確認しながら運転してください。
■LED光源を使用した照明や電光掲示板などが映った場合は、映像がちらつく場合があります。使用状況により、太陽光線や照明等の直接光・反射光がモニターに入ると、モニター映像が見にくくなる場合があります。
■近接後方、遠方後方のカメラ映像表示はイメージ画像です。車型によって表示画面が異なります。
■イラストはイメージです。

夜間の見えやすさ、見られやすさの向上に貢献

▶**LEDヘッドランプ**

前方を明るく照射しながら、省電力に寄与するLEDヘッドランプを標準装備。また、車両姿勢の変化に応じて照射軸を調整できるヘッドランプレベリング機能も装備しています。



写真は標準キャブ

夜間の見えやすさをサポート

▶**オートマチックハイビーム**

ハイビームとロービームを自動で切り替え、夜間の歩行者などの早期発見をサポート。切り替え忘れを防ぐほか、手動操作の煩わしさも軽減します。

■自車速度約30km/h以上で作動します。
■道路状況および天候状態等によっては、ご利用にならない場合があります。詳しくは取扱説明書をご覧ください。



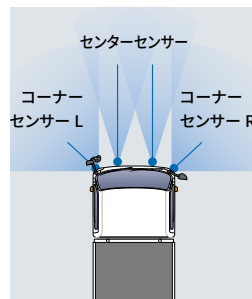
■ハイビーム・ロービームの切り替え自動制御には状況により限界があります。運転時にはつねに周囲の状況に注意し、必要に応じて手動で切り替えるなど、安全運転を心がけてください。



接近する障害物を検知してアラートでお知らせ

▶クリアランスソナー

障害物との距離が近づくに従って警報音が断続音から連続音に変化。マルチインフォメーション表示とともにドライバーに知らせます。狭い場所に駐車する場合などに、接触や衝突の回避を支援します。



■クリアランスソナーの検知範囲はイメージです。

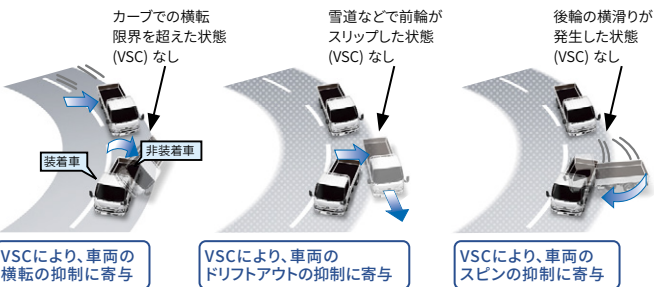
- プリクラッシュセーフティ、前進誤発進抑制機能・低速衝突被害軽減機能は衝突被害軽減ブレーキが働くシステムですが、必ず止まることを約束するものではありません。
- 道路状況、車両状態、天候状態およびドライバーの操作状態などによっては、作動しない場合があります。また、衝突の可能性がなくてもシステムが作動する場合があります。詳しくは取扱説明書をご覧ください。
- 安全運転を行う責任は運転者にあります。常に周囲の状況を把握し、安全運転に努めてください。
- ソナーの検知範囲、作動速度には限界があります。必ず車両周辺の安全を確認しながら運転してください。
- 運転者自身でプリクラッシュセーフティ、前進誤発進抑制機能・低速衝突被害軽減機能の衝突被害軽減ブレーキ制御を試すことはおやめください。

滑りやすい路面などで走行安定性を確保

▶VSC^{※1}[車両安定制御システム]&TRC^{※2}[トラクションコントロール]

VSCは、滑りやすい路面などで車両の横滑りをセンサーが感知し、各輪のブレーキとエンジン出力を制御することで車両の安定性を確保します。TRCは、滑りやすい路面での発進・加速時に駆動輪の空転を抑え適切な駆動力を確保して加速中の直進性、車両安定性をサポートします。

[VSC作動イメージ]



※1.VSC: Vehicle Stability Control ※2.TRC: Traction Control

アクセルを踏み間違えても衝突回避を支援

▶前進誤発進抑制機能

コンビニなどの壁面ガラスもしっかり検知するソナーセンサーを車両前方に装備。マルチインフォメーションディスプレイ表示と警報音でドライバーに注意を喚起し、アクセルの踏み間違えによる衝突回避を支援します。

低速(10km/h以下)走行での衝突回避を支援

▶低速衝突被害軽減機能

停車中にブレーキが緩んで車が動き出しても、前方の障害物を検知するとドライバーに注意を喚起。さらに距離が縮まるとエンジンの出力制御とブレーキ制御により衝突回避を支援します。

車線逸脱の可能性をドライバーに伝える

▶レーンディパーチャーアラート

道路上の白線(黄線)を単眼カメラで認識。ドライバーがウインカー操作を行わずに車線を逸脱した場合、マルチインフォメーションディスプレイの“車線注意”表示と警告ランプの点滅、ブザーによる警報で注意を喚起します。



- 本システムは直線またはR250m以上のカーブを自車速度約60km/h超で走行時に作動。タイヤ外側の逸脱量が約0.3m以内で警報が出ます。
- 本システムは道路状況、車両状態および天候状態などによっては、ご使用にできない場合があります。詳しくは取扱説明書をご覧ください。
- レーンディパーチャーアラートはあくまで運転補助機能です。本機能を過信せず、必ずドライバーが責任を持って運転してください。

PERFORMANCE

独創のクリーンディーゼル技術を中心に、
低燃費・省燃費を追求。

DPR+尿素SCRシステムやコモンレール式燃料噴射システムなど、クリーンディーゼルテクノロジーを駆使した高性能ディーゼルエンジンを設定。



Diesel Engine

N04C-YE	総排気量 4.009L
最高出力(ネット)	110kW(150PS)/2,380r.p.m.
最大トルク(ネット)	440N・m(44.9kgf・m)/1,300-2,380r.p.m.

N04C-YF	総排気量 4.009L
最高出力(ネット)	120kW(163PS)/2,540r.p.m.
最大トルク(ネット)	470N・m(47.9kgf・m)/1,400-2,200r.p.m.

優れた走行性と燃費性能を発揮。

低燃費とスムーズな発進・加速をもたらす6速AT。シーケンシャルシフトの採用によりドライブビリティが向上。アイドルストップからのよりスムーズな発進も可能になりました。また、燃費性能に優れたほか、全域にわたって思いのままにパワーを操ることができる6速(2WD車)・5速(4WD車)のマニュアルトランスミッションを設定しています。



写真は6速AT

ハードな仕事にゆとりで応える、信頼のシャシー。



写真はワイドキャブ・2WD・ロング。ボディカラーはホワイト<058>。

※3.2WD車は接合式、4WD車は一体式。

PART 1

各架装メーカーの設定車型、基本機能を比較検討するために。▶ P6~P8

使えるワイドなバリエーション。

現場作業の効率アップと負担軽減に、
重量物や長尺物の積み下ろしを省力化。

TECS『クレーン付トラック』

動画で確認▶

■ タダノカーゴクレーン

<架装メーカー>
(株)タダノ



■ ユニッククレーン

<架装メーカー>
古河ユニック(株)



※オプション装着車。

※オプション装着車。

■ クレーン付トラック 設定車型一覧表

■:高床

駆動	キャブ	エンジン 最高出力 (ネット)	トランス ミッション	免許区分	(株)タダノ						古河ユニック(株)					
					[タダノカーゴクレーン]						[ユニッククレーン]					
					3段ブーム/4段ブーム<架装オプション>						3段ブーム/4段ブーム<架装オプション>					
					2.9トン吊り			2.6トン吊り			2.9トン吊り			2.6トン吊り		
					ロングデッキ		超ロングデッキ	ロングデッキ		超ロングデッキ	ロングデッキ		超ロングデッキ	ロングデッキ		超ロングデッキ
					3.0t積	3.3t積	3.0t積	2.0t積	3.0t積	3.0t積	3.0t積	3.35t積	3.0t積	2.0t積	3.0t積	3.0t積
2WD	標準 キャブ	110kW (150PS)	6MT	準中型免許				■					■			
	ワイド キャブ	110kW (150PS)		準中型免許	■	■	■	■	■	■	■	■	■	■	■	
諸元表掲載ページ				▶ P14						▶ P20						

※オプション装着や荷台架装などの結果、最大積載量が減少することがあります。詳しくは諸元表をご参照の上、販売店におたずねください。

TECS設定車型以外でのボディ架装にも対応しています。詳しくは販売店にお問い合わせください。

クレーン付トラック

! 架装オプションの前方格納ブームを選択した場合、プリクラッシュセーフティおよびレーンディパーチャーアラートの性能に影響を及ぼす可能性があるため、ミリ波レーダーおよび単眼カメラの視界をささげらないように正しく格納してください。

架装メーカー：(株)タダノ/タダノカーゴクレーン

[▶詳しくは P10~](#)

- 情熱を意味する「Zest(ゼスト)」の名を冠した青いクレーン。先進のサイレントエコ・ポンプを標準装備し、低燃費、低騒音、低排出ガスを実現。
- 下地塗装には、全身くまなくカチオン電着塗装を施し、サビを寄せ付けません。また、折り曲げ加工による一枚板構造ブームは高張力鋼板を採用。
- 安全をより高いレベルで実現するため、作業中のクレーンを「強度」と「安定度」の両面から監視するシステム「過負荷防止装置」を標準装備。



車型番号

N1

Photo: タダノカーゴクレーン 2.9トン吊・3段ブーム・3.0トン積・ワイドキャブ・ロングデッキ・高床 (2WG-XZU713-VDD5XC)

※“S/パッケージ”装着車。

荷台内寸法 (単位: mm)

		荷台内寸法			車型番号	
		長さ	幅	高さ	3段ブーム	4段ブーム
標準キャブ	ロングデッキ	3,700	1,790	380	N4	N11
	ワイドキャブ	ロングデッキ	3,600 (3,500)		1,895	N5
超ロングデッキ		4,350*	2,085		N1 N2 N6	N8 N9 N13
				N3 ^{*1} N7	N10 N14	

※表中の車型番号は主要諸元表の車型番号と対応します。()内の寸法は()内の車型番号と対応します。細部寸法は、部位・突起物および装着するものにより変わることがあります。詳しくは販売店におたずねください。

*架装オプションの前方格納ブームを選択した場合、荷台内寸法長が4,250mm(*1)となります。

架装メーカー：古河ユニック(株)/ユニッククレーン

[▶詳しくは P16~](#)

- 下地には防錆効果の高いカチオン電着塗装を採用。さらに中塗り塗装を追加した2層コートにより、塗装品質が向上しました。
- 先進装備でクレーンの折損、車両の転倒を徹底防止。過負荷による危険度を「表示」と「音声」でお知らせし、安全機能を充実しました。
- 集中コントロールパネルを一新。アイコン表示で分かりやすくなり、作業のさらなる効率化を推進します。



車型番号

P1

Photo: ユニッククレーン 2.9トン吊・3段ブーム・3.0トン積・ワイドキャブ・ロングデッキ・高床 (2WG-XZU713-VUD5XC)

※“S/パッケージ”装着車。

荷台内寸法 (単位: mm)

		荷台内寸法			車型番号	
		長さ	幅	高さ	3段ブーム	4段ブーム
標準キャブ	ロングデッキ	3,700	1,790	380	P4	P11
	ワイドキャブ	ロングデッキ	3,550 (3,500)		1,895	P5
超ロングデッキ		4,350	2,085		P1 P2 P6	P8 P9 P13
				P3 P7	P10 P14	

※表中の車型番号は主要諸元表の車型番号と対応します。()内の寸法は()内の車型番号と対応します。細部寸法は、部位・突起物および装着するものにより変わることがあります。詳しくは販売店におたずねください。

*架装オプションの前方格納ブームを選択した場合、荷台内寸法が変動します。

クレーン付トラック

重い物や長い物を吊り下げて積み下ろしたり、現場での荷揚げ作業にも最適。

タダノカーゴクレーン架装標準装備

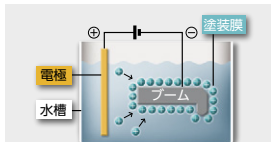


●ボーム高さ制限装置



クレーンの作業能力はそのままに、先進の「エコ・ポンプ」搭載でエンジン回転数を約25%低減し、燃料消費量を約25%ダウン。騒音レベルも約2~4dB低減し、静粛性を高めました。

●サイレントエコ・ポンプ



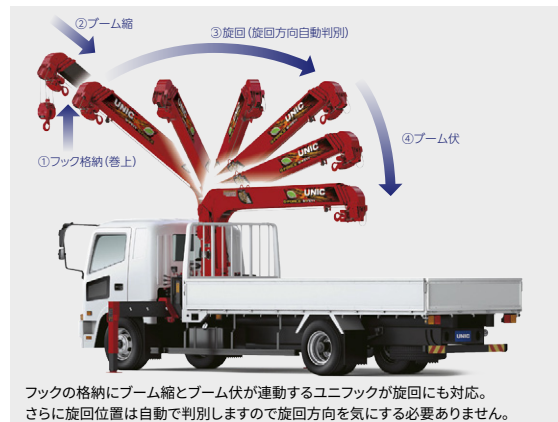
●カチオン電着塗装



●操作レバーと新集中コントロールパネル



ユニッククレーン架装標準装備



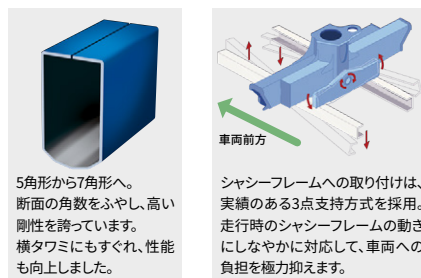
●全自動格納

●アワーメータ(デジタル式)

コントロールボックスで総稼働時間と個別の作業時間が確認可能。メンテナンス時期の把握に役立ちます。



●新集中コントロールパネル



●7角形断面

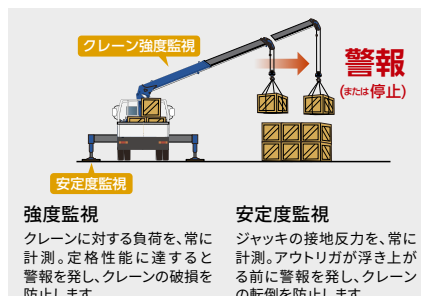
●独自の3点支持方式



●ジャッキ・インターロック装置



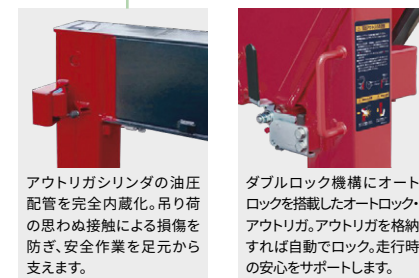
●ボーム・インターロック装置



●過負荷防止装置



●高さ制限装置



●角形アウトリガ

●オートロック・アウトリガ




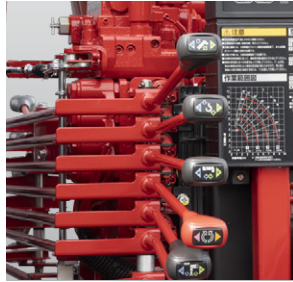




●コントロールパネル





●ボーム・アウトリガ未格納警報装置

クレーン付トラック

標準仕様一覧表

車種		(株)タダノ	古河ユニック(株)
装備		[タダノカーゴクレーン]	[ユニッククレーン]
ブーム	3段ブーム	後方格納 レバー式	後方格納 レバー式
クレーン操作方法			
安全装置	過負荷防止装置	警報型(強度監視・安定度監視)	警報型
	デジタル荷重計	コントロールパネル内	コントロールパネル内
	ブーム・アウトリガ格納	未格納警報装置(音声)	未格納警報装置(◇:音声アラーム)
	インターロック装置	ブーム・ジャッキインターロック パーキング・インターロック 	ブーム・アウトリガイインターロック ◇ 
	高さ制限	高さ制限装置 	高さ制限装置 
盗難防止装置		あり	◇

◇架装オプション設定

車種		(株)タダノ	古河ユニック(株)
装備		[タダノカーゴクレーン]	[ユニッククレーン]
フック格納		フックイン(フック自動格納・解除) 	全自動格納(ブーム旋回・縮・伏運動) 
装備品	アワーメーター	デジタル式	デジタル式

PART 2

各架装メーカーの詳細情報を確認して最適な一台を選ぶ。▶ P10~P21

その仕事、その積荷に ジャストフィットする一台を選ぶ。

積荷や使い方にあわせて、きめ細かなアレンジができる
TECSのクレーン付トラック。

架装メーカー別に詳細情報を掲載しています。

豊富なバリエーションから最適な一台をお選びください。

Select 1 ボディサイズを決める

荷台の長さ、荷台の幅、積載容量やクレーンの仕様まで、
スタイリングイメージと各架装メーカーの設定車種一覧表から
最適なボディを見つけてください。

Select 2 架装オプションを選択する

荷役作業の効率アップに、安心・安全な作業のために、
架装主要装備一覧表、オプション動画や写真から、
用途に合わせたオプションが選べます。

Select 3 サイズ、性能を検討する

車両寸法、車両重量、燃費や燃料タンク容量など
各架装メーカーの主要諸元表に記載された諸元数値から
候補で選んだ車両の比較・検討ができます。

株式会社タダノ

スタイリング／荷台内寸法／設定車種一覧表 ▶ P10

架装主要装備一覧表 ▶ P11

架装標準装備／架装オプション写真 ▶ P12

主要諸元表 ▶ P14



古河ユニック株式会社

スタイリング／荷台内寸法／設定車種一覧表 ▶ P16

架装主要装備一覧表 ▶ P17

架装標準装備／架装オプション写真 ▶ P18

主要諸元表 ▶ P20



タダノカーゴクレーン 2.9トン吊/2.6トン吊

株式会社タダノ

標準キャブ

ワイドキャブ

- 情熱を意味する「Zest(ゼスト)」の名を冠した青いクレーン。
先進のサイレントエコ・ポンプを標準装備し、低燃費、低騒音、低排出ガスを実現。
- 下地塗装には、全身くまなくカチオン電着塗装を施し、サビを寄せ付けません。
また、折り曲げ加工による一枚板構造ブームは高張力鋼板を採用。
- 安全をより高いレベルで実現するため、作業中のクレーンを「強度」と「安定度」の両面から監視するシステム「過負荷防止装置」を標準装備。

このような業種・積み荷に!

- 建設業 ●造園業 ●資材運搬業...など



架装オプションの前方格納ブームを選択した場合、ブリクラッシュセーフティおよびレーンディパーチャーアラートの性能に影響を及ぼす可能性があるため、ミリ波レーダーおよび単眼カメラの視界をさえぎらないように正しく格納してください。

《停止型と警報型の違いについて、詳しくは P13 をご覧ください》

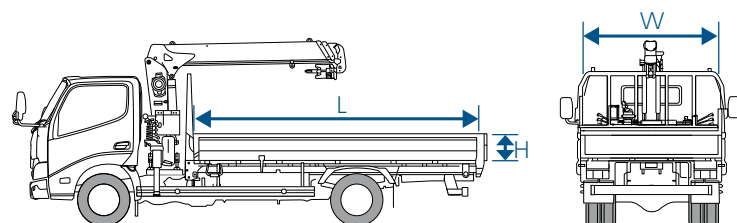


車型番号
N1

Photo: タダノカーゴクレーン2.9トン吊・
3段ブーム・3.0トン積・ワイドキャブ・ロングデッキ・高床
(2WG-XZU713-VDDSCX)
※“S/パッケージ”装着車。



■タダノカーゴクレーン 荷台内寸法(単位: mm)





		荷台内寸法			車型番号	
		長さ [L]	幅 [W]	高さ [H]	3段ブーム	4段ブーム
標準キャブ	ロングデッキ	3,700	1,790	380	N4	N11
	ロングデッキ	3,600 (3,500)	1,895		N5	(N12)
ワイドキャブ	ロングデッキ	3,700	2,085		N1 N2 N6	N8 N9 N13
	超ロングデッキ	4,350*			N3 *1 N7	N10 N14

※表中の車型番号は主要諸元表の車型番号と対応します。()内の寸法は()内の車型番号と対応します。細部寸法は、部位・突起物および装着するものにより変わることがあります。詳しくは販売店におたずねください。

*架装オプションの前方格納ブームを選択した場合、荷台内寸法長が4,250mm(*1)となります。

タダノカーゴクレーン 架装主要装備一覧表

 架装標準装備

 架装オプション(架装メーカー装着)

装備		車種 写真掲載	タダノカーゴクレーン		備考(装着条件、注意事項など)
			2.9トン吊	2.6トン吊	
1	3段[後方格納]				
2	3段[前方格納]*1				
3	ブーム 4段[後方格納]	※			*1. 設定型式については、P22をご覧ください。オプションタイヤが必要な車型があります。
4	転角向上リヤウエイト				*2. 車型番号N11選択時は「転角向上リヤウエイト」を同時選択してください。
5	4段[前方格納]*1				
6	フック・イン				
7	カラーデジタルラジコン[自動格納、周速制御装置、積載荷重表示、盗難防止設定/解除]	※			
8	ナビ仕様	※			ナビ仕様、プライムエコ仕様はジョイスティック式を選べます。 ご指示が無い場合は選択スイッチ式になります。 プライム・エコ仕様はナビ仕様の機能を含みます。
9	[フック水平・平行移動、旋回の荷振れ抑制機能]	※			
10	ナビ仕様 [フック水平・平行移動、旋回の荷振れ抑制機能、エコウインチ]	※			
11	プライム・エコ仕様 [フック水平・平行移動、旋回の荷振れ抑制機能、エコウインチ]	※			
12	ラジコン送信機置き忘れ防止装置				カラーデジタルラジコンとセット販売となります。
13	リモコン				カラーデジタルラジコンとセット販売となります。
14	安全装置				
15	過負荷防止装置[警報型]				
16	過負荷防止装置[停止型]				
17	ブーム・ジャッキインターロック				
18	パーキング・インターロック装置				
19	盗難防止装置				
20	起伏・アウトリガ格納忘れ音声警報				
21	3色回転灯				過負荷防止装置の負荷状態を遠方から見えるようにします。
22	アワメータ				
23	アウトリガ装置	※			樹脂製敷板(1対) 敷板格納ケース(1対) 355mm×355mm×80mm。 脱落防止装置付き。車型により取付位置が異なります。
24	照明装置	※			ブーム作業灯[ハロゲンライト] ブーム作業灯[LEDライト] ブームとポストのハロゲンライトの同時装着はできません。どちらかをLEDにしてください。
25		※			
26					ポスト作業灯[ハロゲンライト] ブームとポストのハロゲンライトの同時装着はできません。どちらかをLEDにしてください。
27					
28	巻上装置	※			ロッキングフック 標準フックと交換します。
29		※			ワイヤロープ押さえローラ

●オプション装着により、最大積載量および荷台内有効寸法が変わる場合があります。詳しくは販売店におたずねください。

●「架装オプション」はご注文時に申し受けます。架装メーカーの工場では装着するため、ご注文後はお受けできませんのでご了承ください。

●架装オプションの保証期間は、3年または6万kmのいずれか早いほうで適用されます。

●上記以外の架装オプションにつきましては、販売店におたずねください。

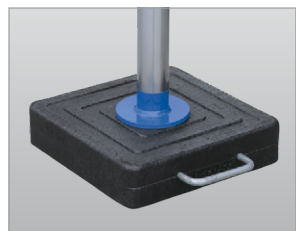
タダノカーゴクレーン 架装標準装備／架装オプション事例



3 4段ブーム(後方格納)



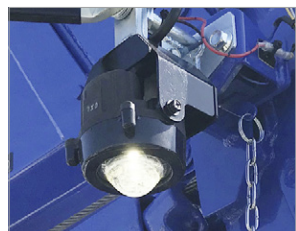
9 11 ジョイスティック式ラジコン



22 樹脂製敷板



24 ブーム作業灯[ハロゲンライト]



25 ブーム作業灯[LEDライト]



28 ロッキングフック



29 ワイヤロープ押さえローラ

■架装オプション設定ラジコンの詳細

7 カラーデジタルラジコン

●大画面カラーデジタルラジコン

実荷重、定格荷重、モーメント負荷率などの作業情報を、常時手元で確認できます。2.7インチカラーの大画面で、そのうめ明るい場所でもくっきり見える反射型のため、晴天時の屋外においても高い視認性を確保します。

●積載荷重表示

トラックに荷を積み込み、または積み降しするとき、吊り荷の荷重を加算または減算することにより、積み荷の積載荷重を計算し、表示します。

これにより作業の進み具合や、車両への積載量の確認が容易で、作業の効率化や、過積載の防止にも役立ちます。

●周速制御

作業半径が大きいときには旋回速度を自動的に落とすなど、作業状態に応じて旋回速度をコントロールします。



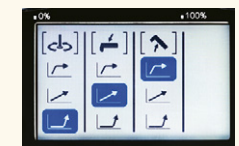
●強度監視・安定度監視

限界に近づくとモーメントバーグラフが黄色から赤に変化し、限界に達すると「強度限界」または「安定限界」を点滅表示します。



●フィーリング・オペレーション

ブーム旋回や起伏操作でトリガーを引いた時の作動速度を、標準よりも早めたり、遅く設定することができます。



●盗難防止装置

ラジコンからも設定・解除が可能です。



●停止スイッチ

ラジコン本体の上部に設置。もしもの時、即座に停止できます。



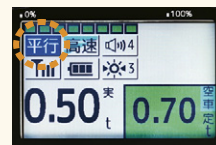
●ブーム高さ制限装置

ブームの制限高さが、表示されます。



8 カラーデジタルラジコン ナビ仕様

9 「ナビ」だけの使いやすさ。指一本でフック操作が思いのまま。



●フック平行移動

「平行モード」を選択。あとは、ブーム伸ばし、または縮み操作をするだけで、フックはブームと平行に移動します。



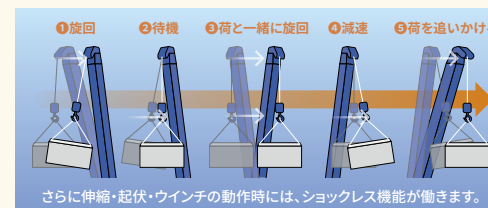
●フック水平移動

「水平モード」を選択。あとは、ブーム伸ばし、または縮み操作をするだけで、フックが地面と水平に移動します。



●荷振れ抑制機能

ブーム旋回起動時、または停止時の荷振れを抑制します。吊り荷動きと、クレーンの動きがシンクロするよう自動制御し、安定したクレーン作業を実現します。また抑制は、強弱が選択できます。



10 カラーデジタルラジコン プライム・エコ仕様 (ナビ仕様の機能を含む)



●エコ・ウインチ

エコウインチモータが、吊り上げ荷重に応じて自動的にスピードをコントロール。軽荷重作業は、従来のスピードを維持し、重荷重作業になると、安全に配慮したスピードに抑制します。これにより作動時の最大流量を大幅に低減し、油温上昇も抑制しました。



※旧モデルZR290/260との比較。

全身で安全監視 過負荷防止装置

停止型(架装オプション) 定格荷重制限装置

警報型(標準仕様) 定格荷重指示装置

※担当営業にご相談ください。

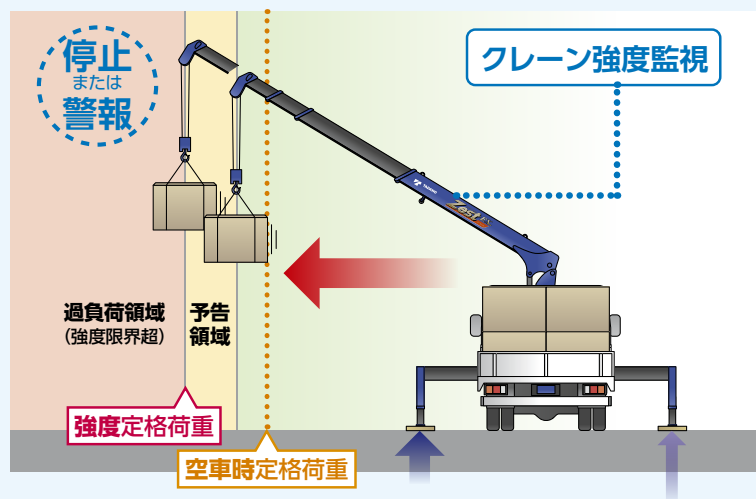
過負荷によるクレーンの破損、または転倒などの事故を未然に防止するための機能です。

各検出器からの信号によって、作業状態および吊り荷の重さを検出します。検出された荷重が定格総荷重に近づいたときは、予告警報を出して注意を促し、作動速度を制限します。万一、過負荷になったときは限界警報を発します。

さらに、停止型の場合は緩停止します。その際、荷揺れ抑制により、吊り荷も静止する先進の機能が搭載されています。

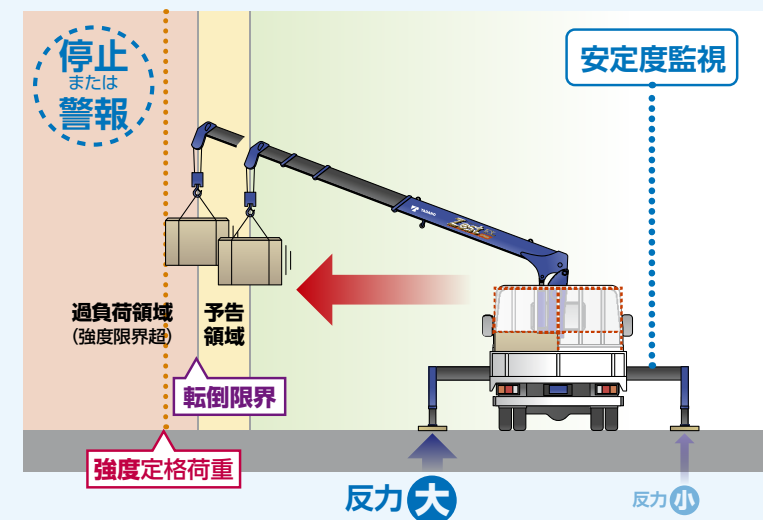
▶強度監視 クレーンへの過負荷を未然に防止。

クレーンに対する負荷を、常に計測。定格性能に達すると警報を発し、クレーンの破損を防止します。



▶安定度監視 車両の転倒を未然に防止。

ジャッキの接地反力を、常に計測。アウトリガが浮き上がる前に警報を発し、クレーンの転倒を防止します。



3つのアクションで安全作業をサポート

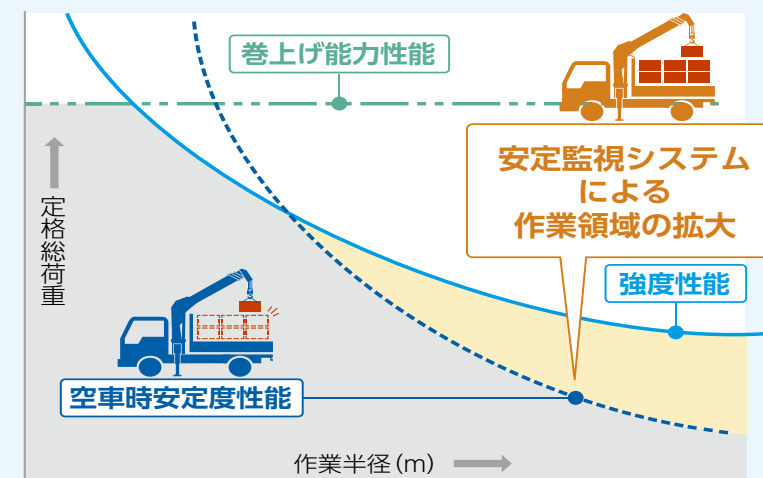
- 目** で確認 [限界警告灯]

限界警告灯のカラーが負荷に応じて変化し、危険領域に近づいたことを知らせます。
- 耳** で確認 [音声警報]

 - ・強度限界の場合 ▶「荷物を吊り過ぎています」
 - ・安定限界の場合 ▶「作業範囲が限界です」
- 作動** で確認 [クレーンの作動減速]

強度限界、安定限界に近づくと、ブームの「伏」の作動速度を自動的に制限し、停止します。

安全監視システムによる拡大した性能曲線



タダノカーゴクレーン 主要諸元表 (乗車定員3名) ※〈 〉内は架装オプションの4段ブーム選択時の数値および車型番号です。

3段ブーム〈4段ブーム〉2.9トン吊 (1ナンバー)

ワイドキャブ		ロングデッキ		超ロングデッキ
項目		高床		高床
最大積載量 (kg)		3,000	3,300〈3,200〉	3,000
TECS型式		2WG-XZU713-VDDSDXC	2WG-XZU713-VDDSDXD	2WG-XZU723-VDDSDXC
ベース車型式		2WG-XZU713-TKFQJ	2WG-XZU713-TKFRJ	2WG-XZU723-TKFQJ
トランスミッション(型式)		6速MT (RE62)	6速MT (RE62)	6速MT (RE62)
燃料消費率※ (国土交通省審査値)		JH25⇄ (km/L) 10.93 JH15⇄ (km/L) 10.21	10.51 8.69	10.93 10.21
エンジンタイプ/エンジン型式		ディーゼル/N04C-YE		ディーゼル/N04C-YE
エンジン出力 kW(PS)		110 (150)		110 (150)
免許対応		準中型免許※1		準中型免許※1
車両重量 (kg)		3,945(4,045)	3,970(4,070)	4,015(4,115)
車両総重量 (kg)		7,110(7,210)	7,435(7,435)	7,180(7,280)
車両寸法 (mm)	全長	6,185	6,185	6,830
	全幅	2,180	2,180	2,180
	全高	2,785(2,815)	2,800(2,830)	2,800(2,830)
荷台内寸法 (mm)	長さ	3,700	3,700	4,350
	幅	2,085	2,085	2,085
	高さ	380	380	380
床面地上高 (mm)		1,015	1,030	1,015
タイヤサイズ 前/後(ダブル)		215/85R16 / 215/85R16	225/80R17.5 / 225/80R17.5	225/80R17.5 / 225/80R17.5
ブーム格納位置 ※a		後方	後方	後方
燃料タンク容量(L)/使用燃料		100(左)/軽油	100(左)/軽油	100(左)/軽油
車型番号		N1 〈N8〉	N2 〈N9〉	N3 ※b 〈N10〉

3段ブーム〈4段ブーム〉2.6トン吊 (1ナンバー)

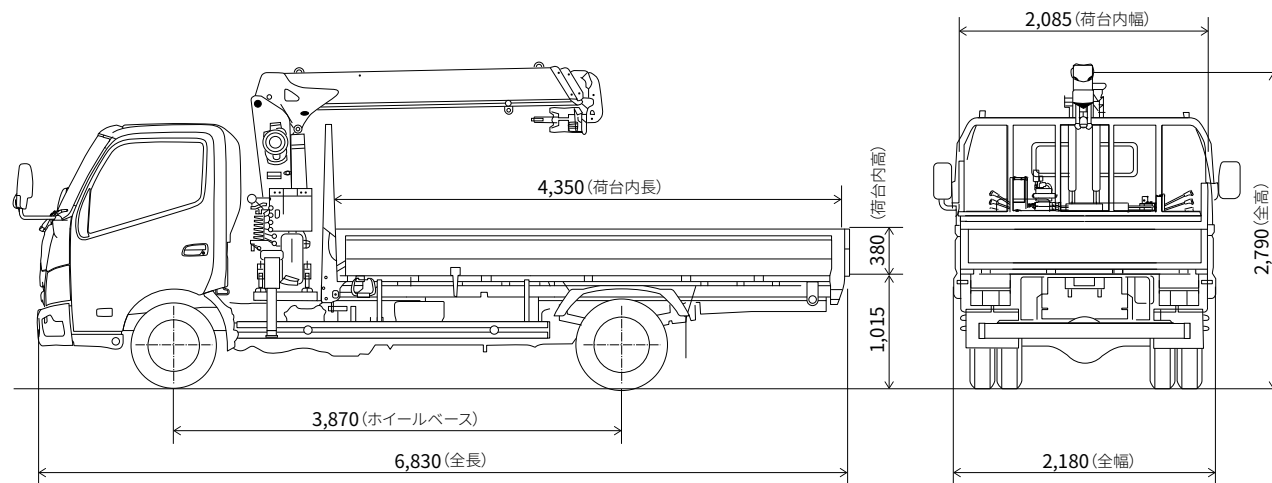
標準キャブ		ロングデッキ		超ロングデッキ
項目		高床		高床
最大積載量 (kg)		2,000		3,000
TECS型式		2WG-XZU656-VDDQXB		2WG-XZU713-VDDQXA
ベース車型式		2WG-XZU656-TKFMJ		2WG-XZU713-TKFMJ
トランスミッション(型式)		6速MT (RE62)		6速MT (RE62)
燃料消費率※ (国土交通省審査値)		JH25⇄ (km/L) 12.36 JH15⇄ (km/L) 11.09	12.36 11.09	10.93 10.21
エンジンタイプ/エンジン型式		ディーゼル/N04C-YE		ディーゼル/N04C-YE
エンジン出力 kW(PS)		110 (150)		110 (150)
免許対応		準中型免許		準中型免許※1
車両重量 (kg)		3,585(3,775)		3,875(3,965)
車両総重量 (kg)		5,750(5,940)		7,040(7,130)
車両寸法 (mm)	全長	5,985		6,185
	全幅	1,885		2,180
	全高	2,705(2,740)		2,775(2,810)
荷台内寸法 (mm)	長さ	3,700		3,700
	幅	1,790		2,085
	高さ	380		380
床面地上高 (mm)		975		1,015
タイヤサイズ 前/後(ダブル)		205/85R16 / 205/85R16		215/85R16 / 215/85R16
ブーム格納位置 ※a		後方		後方
燃料タンク容量(L)/使用燃料		100(左)/軽油		100(左)/軽油
車型番号		N4 〈N11〉		N5 〈N12〉

寸法図 (単位:mm)

タダノカーゴクレーン2.6トン吊 (2WG-XZU723-VDDQXC)

車型番号 **N7**

※停止型(架装オプション)装着車



※a 前方格納を選択した際、車両寸法の全長、荷台内寸法は変動します。詳しくは販売店におたずねください。 ※b 架装オプションの前方格納ブームを選択した場合、N3は荷台内寸法長が4,250mmとなります。

●表示寸法は、最大寸法を示します。細部寸法は、部位・突起物および装着するものにより変わることがあります。詳しくは販売店におたずねください。 ●タダノカーゴクレーンはメーカー完成特装车 (TECS) のため、持ち込み登録となります。各諸元数値はメーカー設計値であり参考数値です。登録の際は車両の実測値が適用されます。

●オプション装着により、車両重量、車両寸法等が変更になる場合があります。 ※1.車両総重量の上限を7.5トン未満に設定した車両です。オプション装着や荷台架装などの結果、車両総重量が7.5トンを超える場合は最大積載量が減少します。 ■道路運送車両法による自動車型式指定申請書数値。

※燃料消費率は定められた試験条件での値です。お客様の使用環境・条件 (気象、道路、洗滌、車両、架装ボディ、整備等の状況) や運転方法 (急発進、エアコン使用等) に応じて燃料消費率は異なります。燃費値については、ベース車の数値です。

※燃料消費率のJH25モード燃費値とJH15モード燃費値は、法令に基づく標準的な諸元値および条件を用いてエンジン燃費を実測し、シミュレーション法で算出した国土交通省審査値です。JH25モード燃費値はJH15モード燃費値に対して、車両の空気抵抗やタイヤのころがり抵抗に実測値を用いた試験法で、試験で用いる「都市内走行と都市間走行の走行比率」については、走行形態の調査結果が反映された法定比率で算出した燃費値です。これらの燃費値は法令で定められた P28の燃費値計算条件の車両総重量範囲および最大積載量区分ごとの標準諸元値・車型による最終減速およびタイヤ仕様、エアコンOFFなどの条件の下に算出しています。

タダノカーゴクレーン ブーム仕様

2.9トン吊

3段ブーム クレーン諸元表

空車時最大クレーン容量	2.93t×1.6m(アウトリガ使用最大張出時)
最大作業半径	6.4m
最大地上揚程	約7.8m
ブーム長さ	2.85m~6.6m
ブーム伸長速度	3.75m/10.5秒
旋回範囲/速度	360°(連続)・2.5rpm
ブーム伸縮装置	複動油圧シリンダ直押し式2本
アウトリガ	複動油圧シリンダ直押し式(手動引出し) (最大張出幅3.8m・中間張出幅3.1m・2.4m)

3段ブーム 空車時定格総荷重表

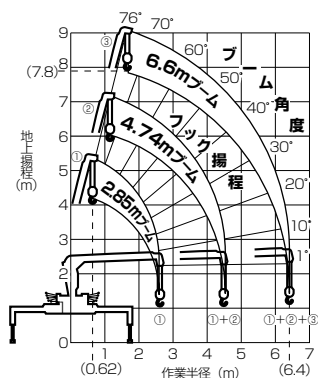
後側方吊り、アウトリガ使用——最大張出時

※前方吊り時、アウトリガ中間張出時、最小張出時の性能は下表より低下します。

使用ブーム ①、①+②	作業半径 (m)	1.6 以下	2.0	2.5	3.0	3.5	4.0	4.54	—
		空車時 定格 総荷重(t)	2.93	2.33	1.88	1.50	1.25	1.03	0.83
使用ブーム ①+②+③	作業半径 (m)	2.2 以下	2.5	3.0	3.5	4.0	5.0	6.0	6.4
		空車時 定格 総荷重(t)	1.88	1.68	1.40	1.18	0.98	0.70	0.53

※ブーム③をブーム②より少しでも伸ばした時は上記①+②+③の性能で作業してください。

※空車時定格総荷重はシャシーの安定度に基づいています。クレーン作業は「空車時定格総荷重表」の性能で行ってください。

3段ブーム
作業範囲図

4段ブーム(架装オプション) クレーン諸元表

空車時最大クレーン容量	2.93t×1.6m(アウトリガ使用最大張出時)
最大作業半径	8.7m
最大地上揚程	約10.0m
ブーム長さ	3.17m~8.9m
ブーム伸長速度	5.73m/13秒
旋回範囲/速度	360°(連続)・2.5rpm
ブーム伸縮装置	複動油圧シリンダ直押し式2本+ワイヤロープ式伸縮装置1基
アウトリガ	複動油圧シリンダ直押し式(手動引出し) (最大張出幅3.8m・中間張出幅3.1m・2.4m)

4段ブーム(架装オプション) 空車時定格総荷重表

後側方吊り、アウトリガ使用——最大張出時

※前方吊り時、アウトリガ中間張出時、最小張出時の性能は下表より低下します。

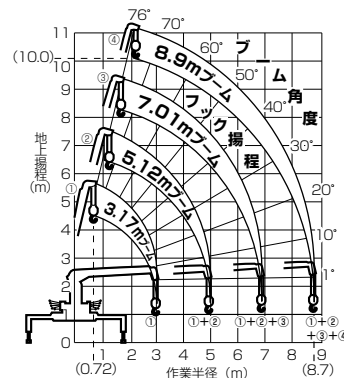
使用ブーム ①、①+②	作業半径 (m)	1.6 以下	2.0	2.5	3.0	3.5	4.0	4.5	4.92
		空車時 定格 総荷重(t)	2.93	2.33	1.88	1.50	1.25	0.98	0.78
使用ブーム ①+②+③	作業半径 (m)	2.2 以下	2.5	3.0	3.5	4.0	5.0	6.0	6.81
		空車時 定格 総荷重(t)	1.88	1.68	1.40	1.18	0.95	0.65	0.48
使用ブーム ①+②+ ③+④	作業半径 (m)	3.0 以下	3.5	4.0	5.0	6.0	7.0	8.0	8.7
		空車時 定格 総荷重(t)	1.08	1.08	0.90	0.60	0.48	0.38	0.30

※ブーム④+②+③とは、ブーム③側板の白線表示がブーム②より出るまでの状態です。

※ブーム③側板の白線表示がブーム②より少しでも出ても作業する時は、必ずアウトリガを最大張出で使用し、上記①+②+③+④の性能で作業してください。

※空車時定格総荷重はシャシーの安定度に基づいています。クレーン作業は「空車時定格総荷重表」の性能で行ってください。

注) 前方領域での作業禁止。

4段ブーム
(架装オプション)
作業範囲図

2.6トン吊

3段ブーム クレーン諸元表

空車時最大クレーン容量	2.93t×1.6m(アウトリガ使用最大張出時)
最大作業半径	6.4m
最大地上揚程	約7.8m
ブーム長さ	2.85m~6.6m
ブーム伸長速度	3.75m/10秒
旋回範囲/速度	360°(連続)・2.5rpm
ブーム伸縮装置	複動油圧シリンダ直押し式2本
アウトリガ	複動油圧シリンダ直押し式(手動引出し) (最大張出幅3.0m・中間張出幅2.4m)

3段ブーム 空車時定格総荷重表

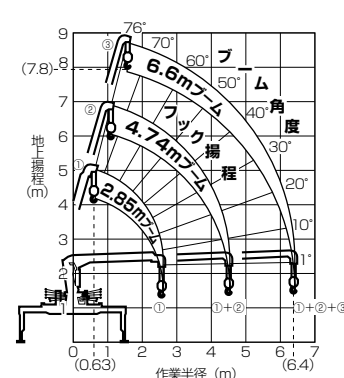
後側方吊り、アウトリガ使用——最大張出時

※前方吊り時、アウトリガ中間張出時、最小張出時の性能は下表より低下します。

使用ブーム ①、①+②	作業半径 (m)	1.6 以下	1.8	2.0	2.5	3.0	3.5	4.0	4.54
		空車時 定格 総荷重(t)	2.63	2.23	2.03	1.58	1.23	0.93	0.73
使用ブーム ①+②+③	作業半径 (m)	2.8 以下	3.0	3.5	4.0	4.5	5.0	5.5	6.4
		空車時 定格 総荷重(t)	1.28	1.18	0.95	0.73	0.58	0.48	0.43

※ブーム③をブーム②より少しでも伸ばした時は上記①+②+③の性能で作業してください。

※空車時定格総荷重はシャシーの安定度に基づいています。クレーン作業は「空車時定格総荷重表」の性能で行ってください。

3段ブーム
作業範囲図

4段ブーム(架装オプション) クレーン諸元表

空車時最大クレーン容量	2.63t×1.6m(アウトリガ使用最大張出時)
最大作業半径	8.4m
最大地上揚程	約9.7m
ブーム長さ	2.87m~8.6m
ブーム伸長速度	5.73m/12秒
旋回範囲/速度	360°(連続)・2.5rpm
ブーム伸縮装置	複動油圧シリンダ直押し式2本+ワイヤロープ式伸縮装置1基
アウトリガ	複動油圧シリンダ直押し式(手動引出し) (最大張出幅3.0m・中間張出幅2.4m)

4段ブーム(架装オプション) 空車時定格総荷重表

後側方吊り、アウトリガ使用——最大張出時

※前方吊り時、アウトリガ中間張出時、最小張出時の性能は下表より低下します。

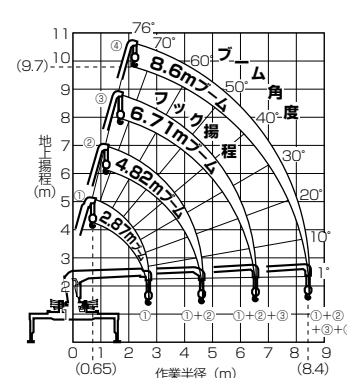
使用ブーム ①、①+②	作業半径 (m)	1.6 以下	1.8	2.0	2.5	3.0	3.5	4.0	4.62
		空車時 定格 総荷重(t)	2.63	2.23	2.03	1.58	1.23	0.93	0.73
使用ブーム ①+②+③	作業半径 (m)	2.8 以下	3.0	3.5	4.0	4.5	5.0	6.0	6.51
		空車時 定格 総荷重(t)	1.33	1.18	0.93	0.73	0.58	0.48	0.38
使用ブーム ①+②+ ③+④	作業半径 (m)	4.0 以下	4.5	5.0	6.0	7.0	8.0	8.4	—
		空車時 定格 総荷重(t)	0.70	0.58	0.48	0.38	0.28	0.23	0.23

※ブーム④+②+③とは、ブーム③側板の白線表示がブーム②より出るまでの状態です。

※ブーム③側板の白線表示がブーム②より少しでも出ても作業する時は、必ずアウトリガを最大張出で使用し、上記①+②+③+④の性能で作業してください。

※空車時定格総荷重はシャシーの安定度に基づいています。クレーン作業は「空車時定格総荷重表」の性能で行ってください。

注) 前方領域での作業禁止。

4段ブーム
(架装オプション)
作業範囲図

安全装置

過負荷防止装置、角度巻、巻物防止装置、玉掛けロープはずれ止め、警報ブザー、音声警報、油圧安全弁、油圧シリンダロック装置、水準器、高さ制限装置、緊急停止スイッチ(クレーン本体)、ブームインターロック、ジャッキインターロック、パーキングインターロック、起伏格納忘れ警報、アウトリガ格納忘れ警報

作業範囲図
注意事項1. 作業範囲図は無負荷時の状態で、たわみは含まれていません。
2. 空車時定格総荷重表は負荷時のたわみを含んだ実際の作業半径に基づいています。

3. 空車時定格総荷重表はアウトリガを使用しクレーンを水平設置したときの性能です。

4. 前方吊りの場合は、空車時定格総荷重表の性能より低下します。
(前方吊りとはクレーン旋回中心とアウトリガ設置面中心とを結ぶキャブ側の作業です)

5. 空車時定格総荷重はフックの重さ(30kg)を含みます。

6. 空車時定格総荷重は架装車により異なります。上記はワイドキャブの場合の数値です。

ユニッククレーン 2.9トン吊/2.6トン吊

古河ユニック株式会社

標準キャブ

ワイドキャブ

- ひとつひとつのパーツを見直し、機能性を追求した赤いクレーン。各装備の操作性を向上し、スムーズな現場作業を可能にします。
- 2.9t・2.6tとクレーンの吊り上げ能力を2タイプ設定。4段ブームやブーム前方格納も架装オプションでご用意しました。
- 充実の標準装備に加え、現場の作業効率をさらに高める架装オプション類を多数設定しました。

このような業種・積み荷に!

- 建設業 ●造園業 ●資材運搬業...など



架装オプションの前方格納ブームを選択した場合、ブリクラッシュセーフティおよびレーンディパーチャーアラートの性能に影響を及ぼす可能性があるため、ミリ波レーダーおよび単眼カメラの視界をさえぎらないように正しく格納してください。

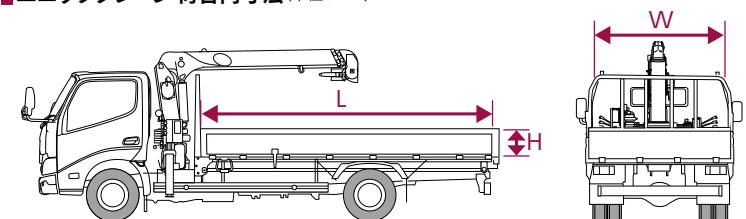
《停止型と警報型の違いについて、詳しくは P19 をご覧ください》



車型番号
P1

Photo: ユニッククレーン 2.9トン吊・
3段ブーム・3.0トン積・ワイドキャブ・ロングデッキ・高床
(2WG-XZU713-VUDSXC)
※“S/パッケージ”装着車。

ユニッククレーン 荷台内寸法 (単位: mm)



		荷台内寸法			車型番号	
		長さ [L]	幅 [W]	高さ [H]	3段ブーム	4段ブーム
標準キャブ	ロングデッキ	3,700	1,790	380	P4	P11
	ロングデッキ	3,550 (3,500)	1,895		P5	(P12)
ワイドキャブ	ロングデッキ	3,700 [3,750]	2,085		P1 P2 P6	P8 P9 P13
	超ロングデッキ	4,350			P3 P7	P10 P14

※表中の車型番号は主要諸元表の車型番号と対応します。() []内の寸法は() []内の車型番号と対応します。細部寸法は、部位・突起物および装着するものにより変わることがあります。詳しくは販売店におたずねください。
※架装オプションの前方格納ブームを選択した場合、荷台内寸法が変動します。

ユニッククレーン 架装主要装備一覧表

架装標準装備

架装オプション(架装メーカー装着)

装備	車種	ユニッククレーン		備考	
		写真掲載	2.9トン吊		2.6トン吊
1	ブーム	3段[後方格納]			
2		3段[前方格納]			
3		4段[後方格納]	※		設定型式については、P22をご覧ください。
4		4段[前方格納]			
5	ラジコン(無線式)	液晶ラジコン	選択スイッチ式	※	
6			ジョイスティック式	※	
7		連動ラジコン	選択スイッチ式		
8			ジョイスティック式		
9	リモコン(有線式)	連動リモコン[有線式]ケーブル10m			
10	安全装置	定格荷重制限装置[停止型]			ブームアウトリガインターロック装置が標準装備となります。
11		定格荷重指示装置[警報型]			
12		デジタル式荷重計			
13		ブーム・アウトリガ未格納警報装置			
14		ブーム・アウトリガインターロック装置	※		
15		盗難防止装置[リモコン式](専用リモコン1個付)	※		
16		盗難防止装置用予備リモコン1個追加			
17		無線式巻過防止装置	※		
18		2重ワイヤーロープはずれ止め	※		
19		音声アラーム[ブーム・アウトリガ未格納警報装置用]			
20		高さ制限装置			
21		インフォメーションパネル	※		
22	3色灯	※			
23	アウトリガ装置	回転格納式リヤアウトリガ	※		敷板収納ケースと同時装着できない場合があります。超ロングデッキのみ取り付け可能です。
24		敷板[アウトリガスリッパ]2枚	アルミ製(360×295×40mm)		
25			樹脂製(400×305×50mm)	※	
26		敷板収納ケース[樹脂用]			車型によって取り付け位置が異なります。回転格納式リヤアウトリガと同時装着できない場合があります。
27	格納	全自動格納			アウトリガは格納に含まれません。
28	装備品	ブーム作業灯[LED]	標準取付位置		
29			両側取付	※	両側取り付けを行う場合は標準取り付けとセットオプションとなります。
30		ダブルワイヤーロープ押さえ装置		※	
31		アワーメータ[デジタル式]			
32		サービスポート			

●オプション装着により、最大積載量および荷台内有効寸法が変わる場合があります。詳しくは販売店におたずねください。

●「架装オプション」はご注文時に申し受けます。架装メーカーの工場では装着するため、ご注文後はお受けできませんのでご了承ください。

●架装オプションの保証期間は、3年または6万kmのいずれか早いほうで適用されます。

●上記以外の架装オプションにつきましては、販売店におたずねください。

ユニッククレーン 架装標準装備／架装オプション事例

架装標準装備

架装オプション(架装メーカー装着)



3 4段ブーム(後方格納)



14 ブーム・アウトリガインターロック



作業終了時

作業開始時

15 盗難防止装置
(専用リモコン1個付)

17 無線式巻過防止装置



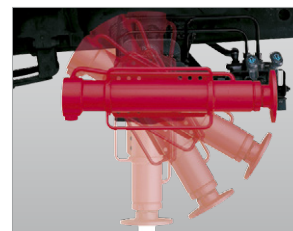
18 2重ワイヤロープはずれ止め



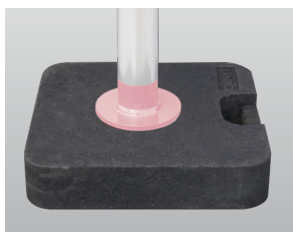
21 インフォメーションパネル



22 3色灯



23 回転格納式リヤアウトリガ



25 アウトリガスリッパ



29 ブーム作業灯 [LED] 両側取付



30 ダブルワイヤロープ押さえ装置

架装オプション設定ラジコンの詳細

5/6 液晶ラジコン

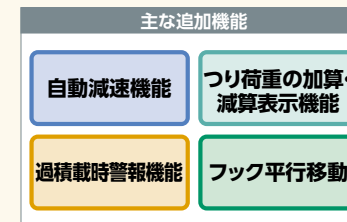


定格荷重や負荷率などクレーンのあらゆる情報が、全て手元で確認できます。
作業中にクレーンの状況が手に取るように見えるので、余裕を確認しながら無理のない作業が可能。とても安心です。

ジョイスティック式



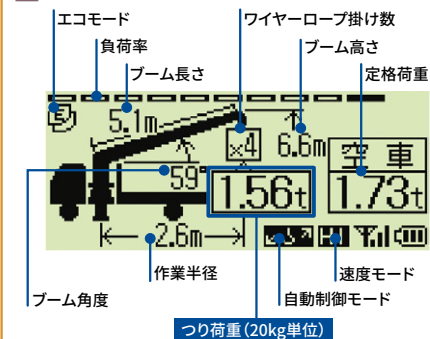
選択スイッチ式

モードを切り替えて
確実な操作

●フック平行移動

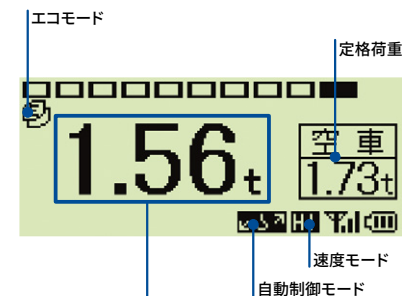
ブームの伸縮操作にフックの巻上/巻下操作が連動するので、高所への荷揚げや軒下への突っ込み作業がラクラク行えます。

■クレーンの状態表示



つり荷重 (20kg単位)

■つり荷重の拡大表示



つり荷重 (20kg単位)

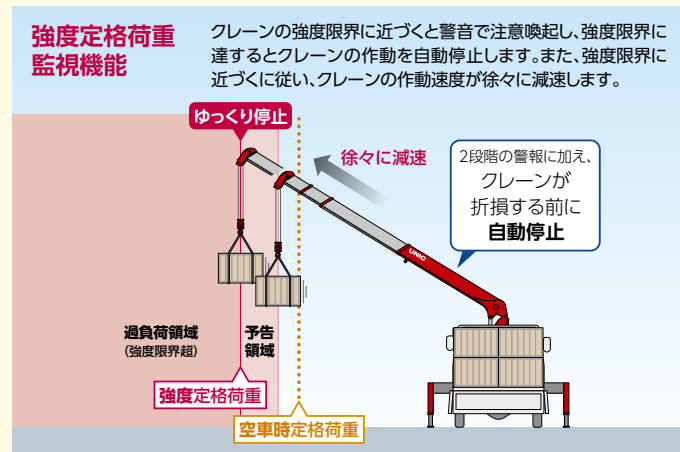
停止型 クレーンの負荷状態と安定度をダブルで監視!

日本クレーン協会規格
JCAS2209-2018準拠

過負荷状態になるとクレーンの作動が自動停止する定格荷重制限装置を搭載。

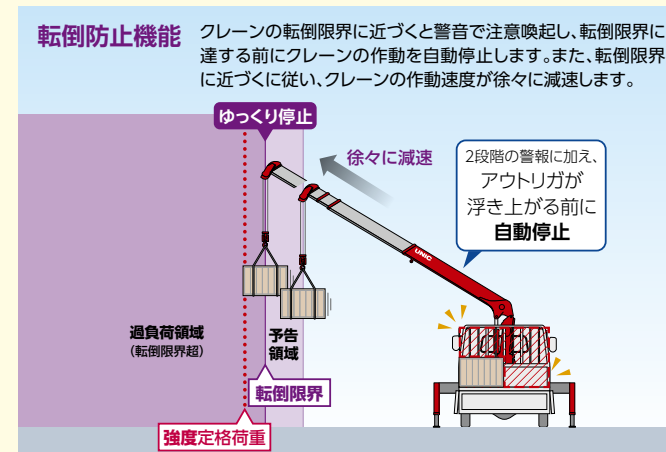
クレーンの負荷状態と安定度をダブルで監視することで、車両の安定が得られる場合には、クレーン本来の性能で使うことができる、作業性と安全性を両立させた先進のユニッククレーンです。

▶安定度が十分に得られる場合



※アウトリガ最大張出時以外の定格荷重は、空車時定格荷重となります。

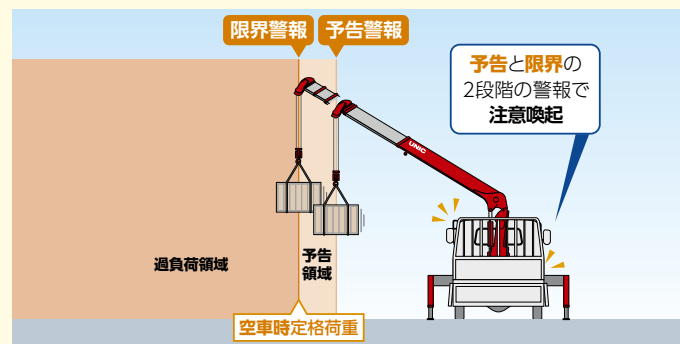
▶安定度が十分に得られない場合



警報型 クレーンの負荷状態を監視し、警報音でお知らせ!

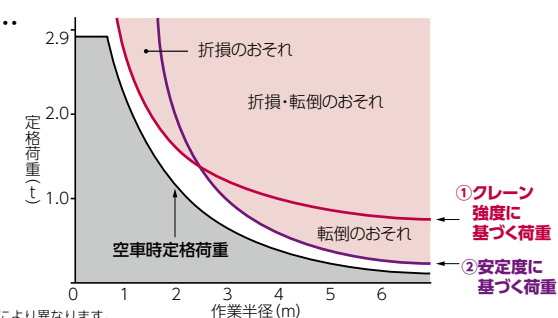
過負荷状態を警報音でお知らせする定格荷重指示装置を搭載。

限界に近づくとき、予告警報と限界警報の2段階の警報で危険をお知らせします。



空車時定格荷重とは…

- ①クレーン強度に基づく荷重と、
- ②荷台に積載がない状態(空車時)での安定度に基づく荷重の小さい方の荷重で規定される定格荷重



※荷重曲線はクレーンと車両の組み合わせにより異なります。

	過負荷を防止するための装置	転倒防止機能	定格荷重	限界に近づくとき	限界に達すると
停止型 (架装オプション)	定格荷重制限装置 [自動停止型]	付	強度 定格荷重※1※2	予告警報 クレーンの作動が徐々に減速	限界警報 クレーンの作動が緩やかに自動停止
警報型 (標準仕様)	定格荷重指示装置 [警報型]	無	空車時 定格荷重※1	予告警報	限界警報

※1. 前方領域は空車時定格荷重の25%となります。 ※2. アウトリガ最大張出時以外は、空車時定格荷重となります。

ユニッククレーン 主要諸元表(乗車定員3名) ※〈 〉内は架装オプションの4段ブーム選択時の数値および車型番号です。

3段ブーム〈4段ブーム〉2.9トン吊(1ナンバー)

ワイドキャブ		ロングデッキ		超ロングデッキ
項目		高床		高床
最大積載量 (kg)		3,000	3,350(3,300)	3,000
TECS型式		2WG-XZU713-VUDSXC	2WG-XZU713-VUDSXD	2WG-XZU723-VUDSXC
ベース車型式		2WG-XZU713-TKFQJ	2WG-XZU713-TKFRJ	2WG-XZU723-TKFQJ
トランスミッション(型式)		6速MT (RE62)	6速MT (RE62)	6速MT (RE62)
燃料消費率※ (国土交通省審査値)		JH25⇒ (km/L) 10.93	10.51	10.93
		JH15⇒ (km/L) 10.21	8.69	10.21
エンジンタイプ/エンジン型式		ディーゼル/N04C-YE		ディーゼル/N04C-YE
エンジン出力 kW(PS)		110 (150)		110 (150)
免許対応		準中型免許※1		準中型免許※1
車両重量 (kg)		3,895(3,965)	3,930(3,980)	3,960(4,030)
車両総重量 (kg)		7,060(7,130)	7,445(7,445)	7,125(7,195)
車両寸法 (mm)	全長	6,185	6,185	6,830
	全幅	2,180	2,180	2,180
	全高	2,720(2,740)	2,725(2,745)	2,715(2,735)
荷台内寸法 (mm)	長さ	3,700	3,700	4,350
	幅	2,085	2,085	2,085
	高さ	380	380	380
床面地上高 (mm)		1,045	1,050	1,040
タイヤサイズ 前/後(ダブル)		225/80R17.5/225/80R17.5		225/80R17.5/225/80R17.5
ブーム格納位置 ※a※b		後方		後方
燃料タンク容量(L)/使用燃料		100(左)/軽油		100(左)/軽油
車型番号		P1 〈P8〉	P2 〈P9〉	P3 〈P10〉

3段ブーム〈4段ブーム〉2.6トン吊(1ナンバー)

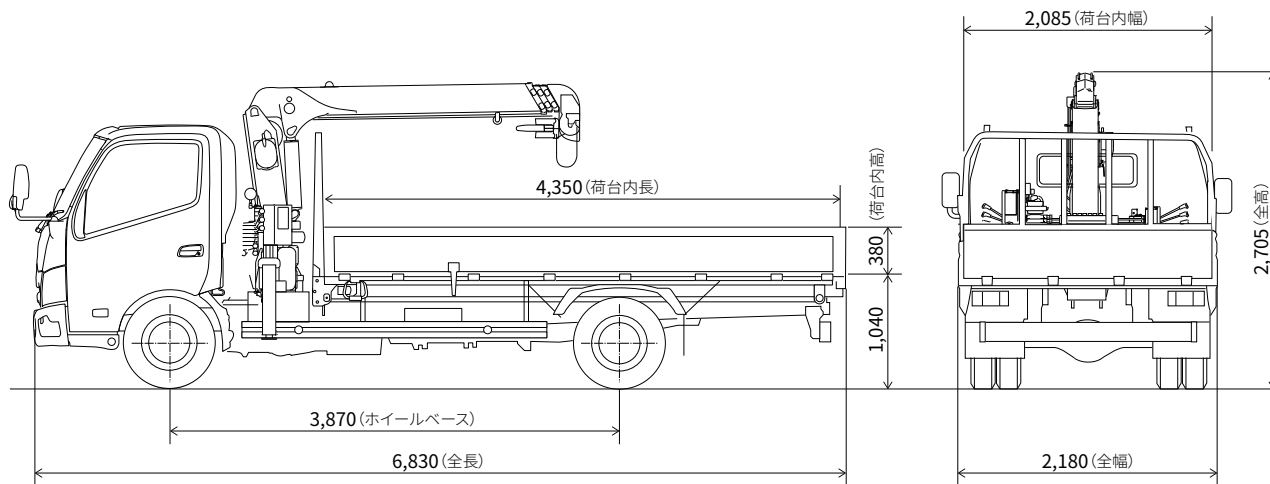
標準キャブ		ロングデッキ		超ロングデッキ
項目		高床		高床
最大積載量 (kg)		2,000		3,000
TECS型式		2WG-XZU656-VUDQXB		2WG-XZU723-VUDQXC
ベース車型式		2WG-XZU656-TKFMJ		2WG-XZU723-TKFQJ
トランスミッション(型式)		6速MT (RE62)		6速MT (RE62)
燃料消費率※ (国土交通省審査値)		JH25⇒ (km/L) 12.36		10.93
		JH15⇒ (km/L) 11.09		10.21
エンジンタイプ/エンジン型式		ディーゼル/N04C-YE		ディーゼル/N04C-YE
エンジン出力 kW(PS)		110 (150)		110 (150)
免許対応		準中型免許		準中型免許※1
車両重量 (kg)		3,550(3,620)		3,900(3,970)
車両総重量 (kg)		5,715(5,785)		7,065(7,135)
車両寸法 (mm)	全長	5,985		6,830
	全幅	1,885		2,180
	全高	2,590(2,595)		2,705(2,705)
荷台内寸法 (mm)	長さ	3,700		4,350
	幅	1,790		2,085
	高さ	380		380
床面地上高 (mm)		980		1,040
タイヤサイズ 前/後(ダブル)		205/85R16/205/85R16		225/80R17.5/225/80R17.5
ブーム格納位置 ※a※b		後方		後方
燃料タンク容量(L)/使用燃料		100(左)/軽油		100(左)/軽油
車型番号		P4 〈P11〉		P5 〈P12〉
				P6 〈P13〉
				P7 〈P14〉

寸法図(単位:mm)

ユニッククレーン2.6トン吊 (2WG-XZU723-VUDQXC)

車型番号 **P14**

※停止型・4段ブーム(架装オプション)装着車



※a 前方格納ブームを選択した際、荷台内寸法は変動致します。詳しくは販売店におたずねください。 ※b 車型により前方格納ブームも架装オプションで選びいただけます。詳しくは販売店におたずねください。

●表示寸法は、最大寸法を示します。細部寸法は、部位・突起物および装着するものにより変わることがあります。詳しくは販売店におたずねください。 ●ユニッククレーンはメーカー完成特装車 (TECS) のため、持ち込み登録となります。各諸元数値はメーカー設計値であり参考数値です。登録の際は車両の実測値が適用されます。

●オプション装着により、車両重量、車両寸法等が変更になる場合があります。 ※1. 車両総重量の上限を7.5トン未満に設定した車両です。オプション装着や荷台架装などの結果、車両総重量が7.5トンを超える場合は最大積載量が減少します。 ■道路運送車両法による自動車型式指定申請書数値。

※燃料消費率は定められた試験条件での値です。お客様の使用環境・条件(気象、道路、渋滞、車両、架装ボディ、整備等の状況)や運転方法(急発進、エアコン使用等)に応じて燃料消費率は異なります。燃費値については、ベース車の数値です。

※燃料消費率のJH25モード燃費値とJH15モード燃費値は、法令に基づく標準的な諸元値および条件を用いてエンジン燃費を実測し、シミュレーション法で算出した国土交通省審査値です。JH25モード燃費値はJH15モード燃費値に対して、車両の空気抵抗やタイヤのころがり抵抗に実測値を用いた試験法で、試験で用いる「都市内走行と都市間走行の走行比率」については、走行実態の調査結果が反映された法定比率で算出した燃費値です。これらの燃費値は法令で定められた P28の燃費値計算条件の車両総重量範囲および最大積載量区分ごとの標準諸元値・車型による最終減速およびタイヤ仕様、エアコンOFFなどの条件の下に算出しています。

ユニッククレーン ブーム仕様

2.9トン吊

3段ブーム クレーン諸元表

空車時最大クレーン容量	2.93t×1.6m(アウトリガ使用最大張出時)
最大作業半径	6.43m
最大地上揚程	約7.9m
ブーム長さ	2.80m~6.61m
ブーム伸長速度	3.81m/10秒
旋回範囲・速度	360°(連続)・2.5rpm
ブーム伸縮装置	複動形油圧シリンダ2本
アウトリガ	手動引出し+複動形油圧シリンダ直押式 (最大張出幅3.4m・中間張出幅2.9m・2.4m)

3段ブーム 空車時定格総荷重表

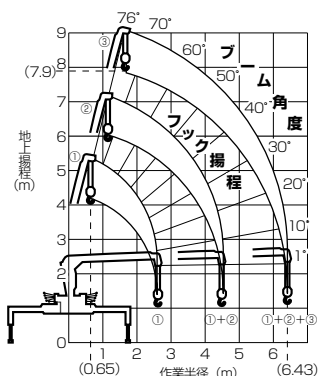
後・側方吊り、アウトリガ使用——最大張出時

※前方吊り時、アウトリガ中間張出時、最小張出時の性能は下表より低下します。

使用ブーム ①、①+②	作業半径 (m)	0.65 ~1.6	1.8	2.0	2.5	3.0	3.5	4.0	4.55
		空車時 定格 総荷重(t)	2.93	2.55	2.28	1.83	1.43	1.08	0.83
使用ブーム ①+②+③	作業半径 (m)	2.2	2.5	3.0	3.5	4.0	5.0	6.0	6.43
		空車時 定格 総荷重(t)	1.88	1.63	1.33	1.03	0.83	0.58	0.48

※ブーム③をブーム②より少しでも伸ばした時は上記①+②+③の性能で作業してください。

※空車時定格総荷重はシャシーの安定度に基づいています。クレーン作業は「空車時定格総荷重表」の性能で行ってください。

3段ブーム
作業範囲図

4段ブーム(架装オプション) クレーン諸元表

空車時最大クレーン容量	2.93t×1.6m(アウトリガ使用最大張出時)
最大作業半径	8.73m
最大地上揚程	約10.1m
ブーム長さ	3.18m~8.91m
ブーム伸長速度	5.73m/11秒
旋回範囲・速度	360°(連続)・2.5rpm
ブーム伸縮装置	複動形油圧シリンダ2本+ワイヤロープ式伸縮装置1基
アウトリガ	手動引出し+複動形油圧シリンダ直押式 (最大張出幅3.4m・中間張出幅2.9m・2.4m)

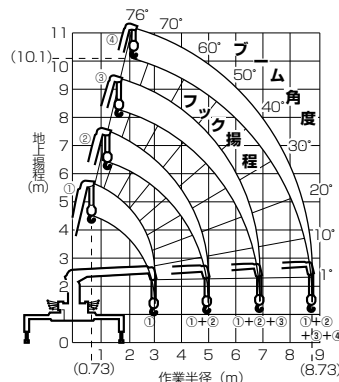
4段ブーム(架装オプション) 空車時定格総荷重表

後・側方吊り、アウトリガ使用——最大張出時

※前方吊り時、アウトリガ中間張出時、最小張出時の性能は下表より低下します。

使用ブーム ①、①+②	作業半径 (m)	0.73 ~1.6	2.0	2.5	3.0	3.5	4.0	4.5	4.93
		空車時 定格 総荷重(t)	2.93	2.28	1.83	1.38	1.03	0.83	0.68
使用ブーム ①+②+③	作業半径 (m)	2.2	2.5	3.0	3.5	4.0	5.0	6.0	6.83
		空車時 定格 総荷重(t)	1.88	1.63	1.33	1.03	0.83	0.58	0.43
使用ブーム ①+②+ ③+④	作業半径 (m)	3.0	3.5	4.0	5.0	6.0	7.0	8.0	8.73
		空車時 定格 総荷重(t)	0.98	0.88	0.78	0.55	0.43	0.33	0.28

※ブーム①+②+③とは、ブーム③側板の白線表示がブーム②より出るまでの状態です。
 ※ブーム③側板の白線表示をブーム②より少しでも出しても作業する時は、必ずアウトリガを最大張出して使用し、上記①+②+③+④の性能で作業してください。
 ※空車時定格総荷重はシャシーの安定度に基づいています。クレーン作業は「空車時定格総荷重表」の性能で行ってください。

4段ブーム
(架装オプション)
作業範囲図

2.6トン吊

3段ブーム クレーン諸元表

空車時最大クレーン容量	2.63t×1.6m(アウトリガ使用最大張出時)
最大作業半径	6.43m
最大地上揚程	約7.9m
ブーム長さ	2.80m~6.61m
ブーム伸長速度	3.81m/10秒
旋回範囲・速度	360°(連続)・2.5rpm
ブーム伸縮装置	複動形油圧シリンダ2本
アウトリガ	手動引出し+複動形油圧シリンダ直押式 (最大張出幅3.0m・中間張出幅2.4m)

3段ブーム 空車時定格総荷重表

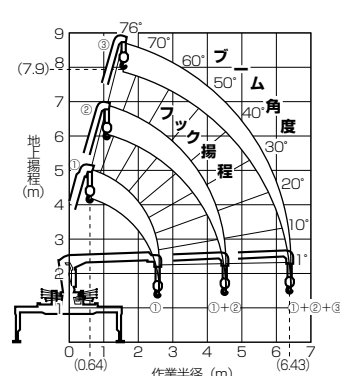
後・側方吊り、アウトリガ使用——最大張出時

※前方吊り時、アウトリガ中間張出時、最小張出時の性能は下表より低下します。

使用ブーム ①、①+②	作業半径 (m)	0.64 ~1.6	1.8	2.0	2.5	3.0	3.5	4.0	4.55
		空車時 定格 総荷重(t)	2.63	2.23	2.03	1.53	1.18	0.88	0.73
使用ブーム ①+②+③	作業半径 (m)	2.8	3.0	3.5	4.0	4.5	5.0	5.5	6.43
		空車時 定格 総荷重(t)	1.23	1.13	0.88	0.68	0.58	0.48	0.43

※ブーム③をブーム②より少しでも伸ばした時は上記①+②+③の性能で作業してください。

※空車時定格総荷重はシャシーの安定度に基づいています。クレーン作業は「空車時定格総荷重表」の性能で行ってください。

3段ブーム
作業範囲図

4段ブーム(架装オプション) クレーン諸元表

空車時最大クレーン容量	2.63t×1.6m(アウトリガ使用最大張出時)
最大作業半径	8.43m
最大地上揚程	約9.8m
ブーム長さ	2.88m~8.61m
ブーム伸長速度	5.73m/11秒
旋回範囲・速度	360°(連続)・2.5rpm
ブーム伸縮装置	複動形油圧シリンダ2本+ワイヤロープ式伸縮装置1基
アウトリガ	手動引出し+複動形油圧シリンダ直押式 (最大張出幅3.0m・中間張出幅2.4m)

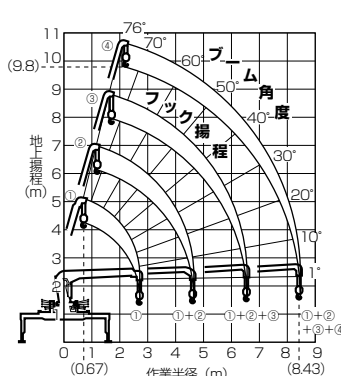
4段ブーム(架装オプション) 空車時定格総荷重表

後・側方吊り、アウトリガ使用——最大張出時

※前方吊り時、アウトリガ中間張出時、最小張出時の性能は下表より低下します。

使用ブーム ①、①+②	作業半径 (m)	0.67 ~1.6	1.8	2.0	2.5	3.0	3.5	4.0	4.63
		空車時 定格 総荷重(t)	2.63	2.23	2.03	1.53	1.13	0.88	0.68
使用ブーム ①+②+③	作業半径 (m)	2.8	3.0	3.5	4.0	4.5	5.0	6.0	6.53
		空車時 定格 総荷重(t)	1.23	1.13	0.88	0.68	0.58	0.50	0.38
使用ブーム ①+②+ ③+④	作業半径 (m)	4.0	5.0	6.0	7.0	8.0	8.43	—	—
		空車時 定格 総荷重(t)	0.68	0.48	0.38	0.28	0.23	0.21	—

※ブーム①+②+③とは、ブーム③側板の白線表示がブーム②より出るまでの状態です。
 ※ブーム③側板の白線表示をブーム②より少しでも出しても作業する時は、必ずアウトリガを最大張出して使用し、上記①+②+③+④の性能で作業してください。
 ※空車時定格総荷重はシャシーの安定度に基づいています。クレーン作業は「空車時定格総荷重表」の性能で行ってください。

4段ブーム
(架装オプション)
作業範囲図

安全装置

過負荷防止装置、角度巻、巻過防止装置、玉掛けロープはずれ止め、警報ブザー、音声警報、油圧安全弁、油圧シリンダロック装置、水準器、高さ制限装置、緊急停止スイッチ(クレーン本体)、ブーム・アウトリガインターロック装置(停止型のみ標準装備)、起伏格納忘れ警報、アウトリガ格納忘れ警報

作業範囲図
注意事項

1. 作業範囲図は無負荷時の状態で、たわみは含まれていません。
 2. 空車時定格総荷重表は負荷時のたわみを含んだ実際の作業半径に基づいています。

3. 空車時定格総荷重表はアウトリガを使用しクレーンを水平設置したときの性能です。
 4. 前方吊りの場合は、空車時定格総荷重表の性能より低下します。
 (前方吊りとはクレーン旋回中心とアウトリガ設置面中心とを結ぶキャブ側の作業です)

5. 空車時定格総荷重はフックの重さ(30kg)を含みます。
 6. 空車時定格総荷重は架装車により異なります。上記はワイドキャブの場合の数値です。

クレーン付トラック 設定車型比較一覧表 ※表中の車型番号は主要諸元表の車型番号と対応します。

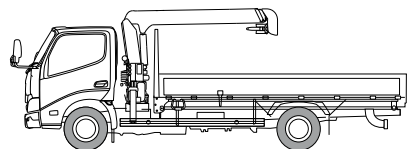
3段ブーム (標準装備)

キャブタイプ	標準キャブ	ワイドキャブ					
駆動	2WD	2WD					
デッキ種類	ロングデッキ	ロングデッキ				超ロングデッキ	
シャーシ形状	高床	高床				高床	
リヤタイヤ	ダブル	ダブル				ダブル	
最大積載量 (kg)	2,000	2,000	3,000	3,300	3,350	3,000	
エンジン型式	N04C-WD						
エンジン出力 (kW<PS>)	110 (150)						
トランスミッション	6速MT						
ブーム後方格納	2.9 トン吊			N1 * P1 *	N2 *	P2 *	N3 * P3 *
	2.6 トン吊	N4 P4	N5 P5	N6 * P6 *			N7 * P7 *

*印の车型は架装オプションのブーム前方格納が選択可能です。

走行時のブーム格納位置

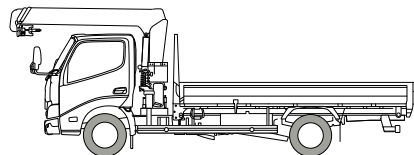
〈後方格納ブーム (標準装備)〉



(株)タダノ **N1 ~ N7**

古河ユニック(株) **P1 ~ P7**

〈前方格納ブーム (架装オプション)〉



(株)タダノ **N1 ~ N3 N6 N7**

古河ユニック(株) **P1 ~ P3 P6 P7**

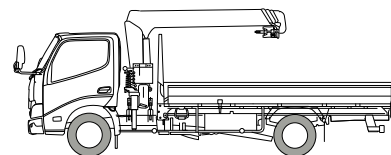
4段ブーム (標準装備)

キャブタイプ	標準キャブ	ワイドキャブ					
駆動	2WD	2WD					
デッキ種類	ロングデッキ	ロングデッキ				超ロングデッキ	
シャーシ形状	高床	高床				高床	
リヤタイヤ	ダブル	ダブル				ダブル	
最大積載量 (kg)	2,000	2,000	3,000	3,200	3,300	3,000	
エンジン型式	N04C-WD						
エンジン出力 (kW<PS>)	110 (150)						
トランスミッション	6速MT						
ブーム後方格納	2.9 トン吊			N8 P8	N9	P9	N10 P10
	2.6 トン吊	N11 P11	N12 P12	N13 * P13 *			N14 P14 *

*印の车型は架装オプションのブーム前方格納が選択可能です。

走行時のブーム格納位置

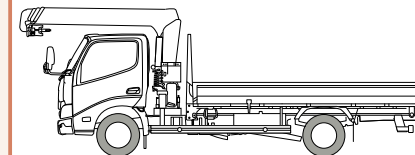
〈後方格納ブーム (標準装備)〉



(株)タダノ **N8 ~ N14**

古河ユニック(株) **P8 ~ P14**

〈前方格納ブーム (架装オプション)〉



(株)タダノ **N13**

古河ユニック(株) **P13 P14**

※車型番号N1・N6・N13で前方格納ブームを選択する場合は、メーカーオプションの225/80R17.5タイヤを同時選択してください。

※N11を選択する場合は、架装オプションの転角向上リヤウエイトを同時装着してください。

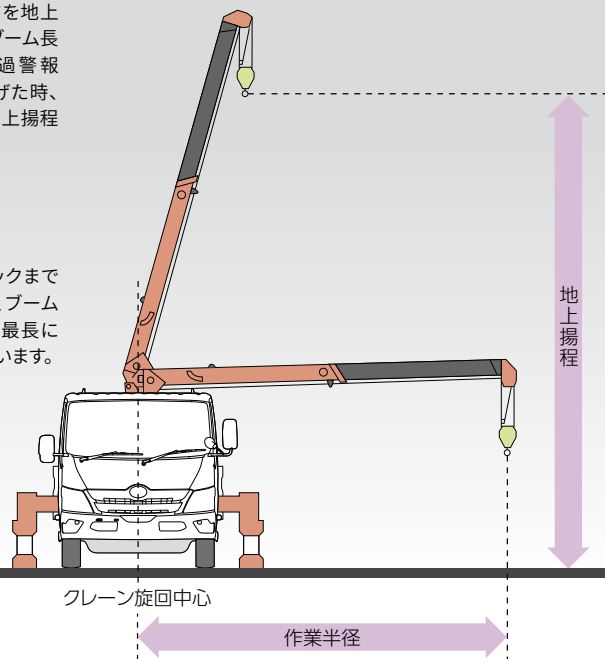
クレーン付トラック 専門用語の基礎知識

最大地上揚程

地面からフックまでの高さを地上揚程といい、ブーム角度・ブーム長を最大にし、フックを巻過警報装置に接するまで巻き上げた時、フックの高さまでを最大地上揚程といいます。

最大作業半径

クレーン旋回中心からフックまでの距離を作業半径といい、ブーム角度を一番低く、ブームを最長にした時、最大作業半径といいます。



t-m (トンメートル)

t-mとは、クレーンの吊り上げ能力を表す方法です。たとえばAのクレーンは2.0tを2.0mまで、Bのクレーンは2.0tを1.5mまでそれぞれ吊れる時、吊り上げ荷重表示はA、Bともに「2.0t吊り」と表示されます。

これをモーメントで表わすと、

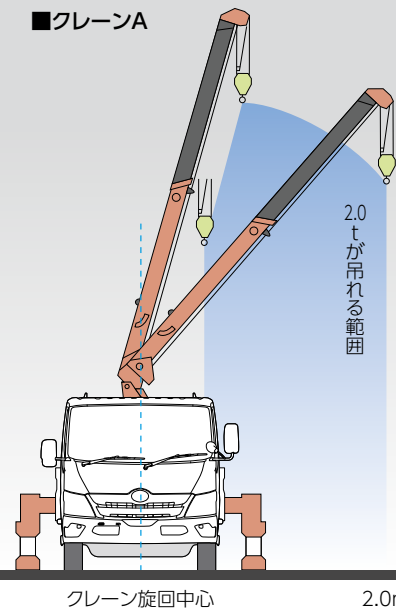
Aは、 $2.0t \times 2.0m = 4.0t\text{-}m$

Bは、 $2.0t \times 1.5m = 3.0t\text{-}m$

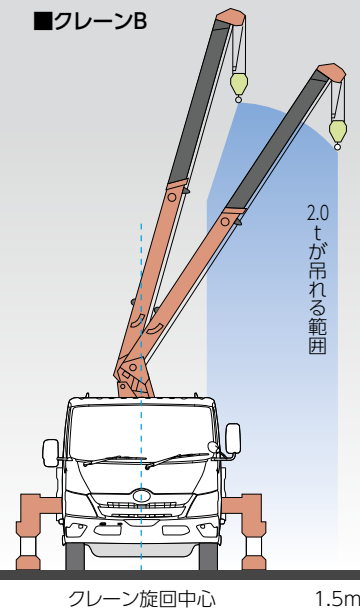
となり、数値の違いがはっきりします。クレーンの吊り上げ能力を知るためにお役立てください。

※「吊り上げ荷重」とは、フック重量など、吊り具の重さを含んだ最大吊り上げ能力をいいます。

■クレーンA



■クレーンB



空車時定格総荷重表

空車時定格総荷重とは、トラックの荷台に積荷がない状態(空車時)での安定度に基づく、作業半径に応じた吊り上げ性能です。フックなど吊り具の重量も含んだ数値で表わしています。

クレーン作業は「空車時定格総荷重表」の性能で行ってください。なお、空車時定格総荷重は、アウトリガを最大に張り出した時の後方・側方吊りの値であり、前方吊りの場合は性能が低下します。

積載型クレーンの関係法令

クレーン作業者	※1	「小型移動式クレーン運転技能講習」修了者
玉掛作業者	※1	「玉掛技能講習」修了者
クレーン所有者	※2	作業開始前点検 定期自主検査 [月次検査] —— 3年間の記録保存 [年次検査] (荷重試験・安定度試験を含む)

※1 各「講習」は労働安全衛生法で義務付けられています。 ※2 クレーン等安全規則で義務付けられています。

特装用ベース車主要装備一覧表

標準装備 メーカーオプション(ご注文時に申し受けます)

項目	仕様	標準仕様			備考	
		"Gパッケージ"	"Sパッケージ"	標準仕様		
安全	サイトアラウンドモニターシステム					
	プリクラッシュセーフティ(歩行者・自転車運転者[昼夜]検知機能付衝突回避支援タイプ/ミリ波レーダー+単眼カメラ方式)					
	レーンディパーチャーアラート					
	前進誤発進抑制機能・低速衝突被害軽減機能・クリアランスソナー					
	EBD[電子制動力配分制御]機能付ABS					
	VSC[車両安定制御システム](TRC[トラクションコントロール]付)					
	電動パーキングブレーキ					
	SRSエアバッグ	運転席				
		助手席				助手席プリテンショナー機構付シートベルト、助手席シートベルト非着用警告灯、助手席アシストグリップ(2個)とセットでメーカーオプション。
	プリテンショナー機構付シートベルト	運転席				
助手席					助手席SRSエアバッグ、助手席シートベルト非着用警告灯、助手席アシストグリップ(2個)とセットでメーカーオプション。	
ELR付3点式シートベルト(中央席は2点式)						
バックブザー(減音切替えスイッチ付)						
外装	ウインドシールドガラス(熱線吸収グリーン)					
	シルバーメタリック・外板色(キャブ)					
	ハイルーフ					
	フロントグリル	カラード				
		メッキ		※1		※1:メッキフロントグリルとカラードバンパー+メッキバンパーガーニッシュはセットでメーカーオプション。
	フロントバンパー	カラード				
		カラードバンパー+メッキバンパーガーニッシュ		※1		※1:メッキフロントグリルとカラードバンパー+メッキバンパーガーニッシュはセットでメーカーオプション。
	キー付燃料タンク					
	牽引フック(フロント・リヤ)					
	視界	バックカメラ&デジタルインナーミラー				
オートマチックハイビーム						
LEDヘッドランプ&デイトタイムランニングランプ						
コンライト(ライト自動点灯・消灯システム)						
光軸調整用ヘッドランプレベリング機能付(マニュアル)						
LEDフロントフォグランプ						
ヘッドランプクリーナー						
アウトサイドミラー&ロングステア		運転席手動式2面鏡式ミラー・助手席手動式ワイドビュー2面鏡式ミラー				
		運転席電動格納式熱線2面鏡式ミラー・助手席電動格納式熱線ワイドビュー2面鏡式ミラー				
		運転席手動式2面鏡式ミラー・助手席電動格納式ワイドビュー2面鏡式ミラー				
	運転席・助手席手動式視界拡大ミラー					
	運転席手動式視界拡大ミラー・助手席手動式ワイドビュー2面鏡式ミラー					
運転席手動式視界拡大ミラー・助手席電動格納式ワイドビュー2面鏡式ミラー						
ワイドビューピラー						
計器盤	4.2インチカラーTFTマルチインフォメーションディスプレイ					
	シートベルト非着用警告灯	運転席				
		助手席				助手席SRSエアバッグ、助手席プリテンショナー機構付シートベルト、助手席アシストグリップ(2個)とセットでメーカーオプション。
	タコグラフ(1日用・1週間用)					

ラジオレス仕様を選択した場合、タコグラフは選択できません。

特装用ベース車主要装備一覧表

標準装備 メーカーオプション(ご注文時に申し受けます)

項目	仕様		標準仕様			備考	
	“Gパッケージ”	“Sパッケージ”	標準仕様	標準仕様	標準仕様		
操作性	ステアリングスイッチ(マルチインフォメーションディスプレイ、Bluetooth®対応(ハンズフリー))					ラジオレス仕様を選択した場合、ハンズフリースイッチは装着されません。また、ハンズフリーのレス仕様も選択できます。	
	可倒式MTシフトレバー					ATシフトレバーは固定式となります。	
	パワーウィンドウ&パワードアロック					パワードアロックは助手席のみとなります。	
	スマートエントリー&スタートシステム					助手席ドアのキーシリンダーが非装着となります。また、植込み型心臓ペースメーカー等の機器をご使用の方は、電波によりこれらの機器に影響を及ぼすおそれがありますので、車両に搭載された発信機から約22cm以内に植込み型心臓ペースメーカーなどの機器を近づけないようにしてください。電波発信を停止することもできますので販売店にご相談ください。	
シート	運転席	シートバックサスペンション(標準キャブ)/シートクッションサスペンション(ワイドキャブ)				プリントトリコットのシート表皮を選択した場合のみ装着されます。	
		ランバーサポート					
	運転席シートヒーター※3		※4	※5	※6	※3:2人乗り仕様には設定がありません。※4:プリントトリコットのシート表皮を選択した場合、装着されます。合成皮革の場合は、メーカーオプションとなります。※5:標準キャブは助手席分割シート選択時に装着が可能です。※6:ワイドキャブのみ選択可能です。	
	助手席	一体式シート(3人乗り)	標準キャブ				
		分割式シート&センターシートバックトレイ(3人乗り)	標準キャブ(カップホルダー付)				
		ワイドキャブ					
2人乗り仕様(コンソールボックス&バックパネルトレイ付)						2人乗り仕様を選択した場合、センターシートバックトレイは非装着となり、コンソールボックス&バックパネルトレイが装着されます。	
シート表皮	合成皮革						
	トリコット						
	プリントトリコット						
内装	オーバーヘッドコンソール(標準キャブはハイルーフ車のみ)						
	運転席・助手席サンバイザー						
	室内LED灯(手元スイッチ付)						
	コートフック(2個)						
	アシストグリップ	運転席1個・助手席1個					
		運転席1個・助手席2個					助手席SRSエアバッグ、助手席プリテンショナー機構付シートベルト、助手席シートベルト非着用警告灯とセットでメーカーオプション。
	バックパネルトリム						
	フルクォータートリム						
	フロア張り		カーペット	ビニールレザー	ビニールレザー		
	アッパーボックス					助手席SRSエアバッグを選択した場合は装着されません。	
灰皿(運転席・助手席)							
アクセサリソケット(24V)							
空調	マニュアルエアコン(花粉フィルター付)						
オーディオ	AM/FM+2スピーカー [Bluetooth®対応(ハンズフリー)、USB+AUX端子付、デジタル時計内蔵]					ハンズフリーのレス仕様も選択できます。	
	ラジオレス+2スピーカー					ラジオレス仕様を選択した場合、タコグラフは選択できません。また、ハンズフリースイッチは装着されません。	
メカニズム	PTO [パワーテイクオフ] (押しボタン式)						
	排出ガス浄化装置DPR&排出ガス浄化スイッチ(触媒浄化用)						
	アイドルストップシステム						
	エコラン(MT車)						
	総輪ディスクブレーキ(2WD車のみ)						
	排気ブレーキ						
その他	盗難防止システム[イモビライザーシステム]						
	寒冷地仕様					寒冷地での使用を考慮してバッテリー(ワイドキャブの一部車型)・ワイパーモーターの強化、フューエルヒーターの装着等、主に信頼性の向上を図っております。北海道地区では寒冷地仕様为标准装備となります。	
	スペアタイヤ						

●主要装備一覧表につきましては、ベース車カタログを合わせてご参照ください。また、各装備の詳細な設定につきましては、販売店におたずねください。 ●「メーカーオプション」はご注文時に申し受けます。メーカーの工場では装着するため、ご注文後はお受けできませんのでご了承ください。

●架装により装着できないメーカーオプションや販売店装着オプションがあります。また、オプション装着により、車両重量、車両寸法などが変更になる場合や最大積載量が減る場合があります。詳しくは販売店におたずねください。

●“Gパッケージ”“Sパッケージ”はグレード名称ではありません。 ●“DYNA”“TECS”“フルジャストロー”“ジャストロー”“DPR”はトヨタ自動車(株)の商標です。

●スマートエントリーは、株式会社ユーシンの商標です。 ●Bluetooth®はBluetooth SIG, Inc.の商標です。

■標準キャブおよび、ワイドキャブの最大積載量2.0トン積フロントタイヤにはシルバーのハブキャップが装着されます。また、ワイドキャブの最大積載量3.0トン積以上のフロントタイヤにはブラックのハブキャップが装着されます。

ボディカラー〈カラーコード〉 ※ボディカラーは撮影の条件、ご覧になる印刷物または画面によって実際の色とは異なって見えることがあります。



ホワイト〈058〉



ブルー〈8P0〉

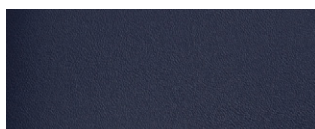


ターコイズ〈766〉



シルバーメタリック〈199〉(メーカーオプション)

シート表皮〈トリムコード〉 ※内装色は撮影の条件、ご覧になる印刷物または画面によって実際の色とは異なって見えることがあります。

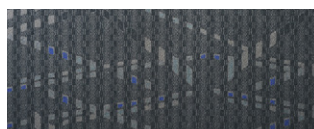


合成皮革〈LB80〉



トリコット〈FA18〉

標準仕様、“Sパッケージ”にメーカーオプション



プリントトリコット〈FB18〉

“Gパッケージ”専用メーカーオプション

環境情報

冷媒の種類 (GWP値*1) / 使用量	HFC-134a (1430) *2 / 400g (N04C-YEエンジン搭載の2WD・ワイドキャブ車は500g)
----------------------	--

*1. GWP Global Warming Potential (地球温暖化係数)

*2. フロン法において、トラック用エアコン冷媒は、2029年度以降、環境影響度を製造者等ごとに出荷台数で加重平均した値が目標値150を上回らないことが求められています。HFC134aは廃棄時には冷媒を回収することが義務付けられており、大気放出は禁止されています。

関係法令：トラックの労働安全衛生規則

<主な改正内容>

1.昇降設備の設置や保護帽の着用が必要なトラックの範囲が拡大。

最大積載量2.0トン以上のトラックでの積み下ろし作業時、昇降設備の設置や保護帽の着用が義務づけられます。ただし、保護帽の着用が義務付けられるのは、荷台の側面が開放できるトラックでの作業やリフト装置を使用するときに限られます。

2.リフト装置による荷役作業についての特別講習を義務化。

令和6年2月1日以降、特別教育を受けた者でなければ、リフト装置を使用した荷役作業を行うことができません。

3.運転者が運転位置から離れる場合の措置を改正。

走行時の運転位置とリフト装置の操作位置が異なり、エンジン停止時にはリフトを操作できないトラックの場合、運転者が運転位置を離れるときのエンジン停止義務とリフトを最低降下位置に置く義務が適用されなくなります。

ただし、ブレーキを確実にかけるなどの逸走防止措置が必要です。

自動車リサイクル法の施行により、下表のリサイクル料金が別途必要となります。

リサイクル料金表(単位:円)

※リサイクル料金は'26年4月時点の金額

車種	リサイクル預託金				資金管理料金	合計
	シュレッダーダスト料金	エアバッグ類料金	フロン類料金	情報管理料金		
全車	6,450	2,800	1,650	130	290	11,320

- リサイクル預託金が預託済のお車を商品車として譲渡する旧所有者(譲渡人)は、車両価値部分とリサイクル預託金相当額の合計額を新所有者(譲受人)からお受け取りになることにより、リサイクル預託金の返金を受けることができます。詳しくは、取扱い販売店におたずねください。
- 荷台(バンボディ、冷凍・保冷ボディ、車両運搬車車載部)、リフト付トラックのテールゲート昇降機、クレーン付トラック・クレーン付車両運搬車のクレーン部および操作装置は、自動車リサイクル法対象外の架装物であり、処理費用は上記表のシュレッダーダスト料金には含まれておりません。詳しくは取扱い販売店におたずねください。

新免許制度に対応した車型を多数ラインアップ

2017年3月より「準中型自動車免許」が新設され、4輪車運転免許の車両区分が3区分から4区分に改正されました。

■2007年6月から2017年3月までに、普通免許を取得されている方は、車両総重量5.0トン未満(5.0トン限定準中型免許)まで運転できます。

また、2007年の改正前に、普通免許を取得されている方は、車両総重量8.0トン未満(8.0トン限定中型免許)までは運転できます。

免許区分	最大積載量	車両総重量	乗車定員
大型免許	6.5トン以上	11トン以上	30人以上
中型免許	6.5トン未満 4.5トン以上	11トン未満 7.5トン以上	11人~29人
準中型免許	4.5トン未満 2.0トン以上	7.5トン未満 3.5トン以上	10人以下
普通免許	2.0トン未満	3.5トン未満	10人以下

「準中型免許」を取得された方が運転できる

車両総重量の上限を
7.5トン未満に設定した車両※

■TECS型式が以下の車両。

ディーゼル車	XZU713B-XXXXXX
	XZU723B-XXXXXX

※車両総重量の上限を7.5トン未満に設定した車型以外でも、車両総重量が7.5トン未満に収まる車両(2.0トン積車など)については、準中型免許での運転が可能です。

エンジン別 特装用シャシー 一覧表


エンジン	用途	キャブ	キャブ幅	ホイールベース (mm)	シャシー形状	最大積載量	駆動	フロントサスペンション	トランスミッション	燃料消費率 (km/L)			型式
										JH25モード	JH15モード		
N04C-YE 110kW (150PS)	汎用	シングル	標準	2,525	ジャストロー	2.0t	2WD	独立懸架	6速AT	12.21	11.17	2WG-XZU606B-TGTMJ3	
						2.0t			6速MT	12.36	11.09	2WG-XZU606B-TQFMJ3	
						フルジャストロー			3.0t	6速AT	12.21	11.17	2WG-XZU606B-TQTMJ3
									6速MT	10.93	10.21	2WG-XZU606B-TQFQJ3	
						高床			2.0t	6速AT	11.29	10.32	2WG-XZU606B-TQTQJ3
									6速MT	12.36	11.09	2WG-XZU606B-TPFMJ3	
					3.0t				6速AT	12.21	11.17	2WG-XZU606B-TPTMJ3	
									6速MT	10.93	10.21	2WG-XZU606B-TPFQJ3	
					6速AT				11.29	10.32	2WG-XZU606B-TPTQJ3		
					6速MT				10.93	10.21	2WG-XZU606H-TKFQJ3		
					2,825	フルジャストロー			2.0t	6速AT	11.29	10.32	2WG-XZU606B-TKTQJ3
									6速MT	12.36	11.09	2WG-XZU646B-TQFMJ3	
				3.0t			6速AT	12.21	11.17	2WG-XZU646B-TQTMJ3			
				高床		3.0t	6速MT	10.93	10.21	2WG-XZU646B-TQFQJ3			
						6速AT	11.29	10.32	2WG-XZU646B-TQTQJ3				
						6速MT	10.93	10.21	2WG-XZU646B-TKFQJ3				
				3,375	フルジャストロー	2.0t	6速AT	11.29	10.32	2WG-XZU646B-TKTQJ3			
						3.0t	6速MT	12.36	11.09	2WG-XZU656B-TQFMJ3			
	6速AT	12.21	11.17			2WG-XZU656B-TQTMJ3							
	高床	3.0t	6速MT		10.93	10.21	2WG-XZU656B-TQFQJ3						
		2.0t	6速AT		11.29	10.32	2WG-XZU656B-TQTQJ3						
		6速MT	12.36		11.09	2WG-XZU656B-TKFMJ3							
	2,525	フルジャストロー	2.0t	6速AT	12.21	11.17	2WG-XZU656B-TKTMJ3						
			3.0t	5速MT	11.27	10.42	2WG-XZU676B-TQMMJ3						
6速AT			11.06	10.27	2WG-XZU676B-TQTMJ3								
2,800		フルジャストロー	2.0t	5速MT	10.52	9.70	2WG-XZU676B-TQMJJ3						
			3.0t	6速AT	10.34	9.55	2WG-XZU676B-TQTQJ3						
			6速MT	11.27	10.42	2WG-XZU686B-TQMMJ3							
3,400	フルジャストロー	2.0t	6速AT	11.06	10.27	2WG-XZU686B-TQTMJ3							
		3.0t	5速MT	10.52	9.70	2WG-XZU686B-TKMJJ3							
		6速AT	10.34	9.55	2WG-XZU686B-TKTQJ3								
	高床	2.0t	6速AT	11.27	10.42	2WG-XZU696B-TQMMJ3							
		3.0t	6速AT	11.06	10.27	2WG-XZU696B-TQTMJ3							
		6速MT	10.52	9.70	2WG-XZU696B-TKMJJ3								
高所作業車	シングル	標準	2,525	高床	3.0t	2WD	独立懸架	6速AT	10.34	9.55	2WG-XZU696B-TKTQJ3		
					6速MT			10.93	10.21	2WG-XZU606H-TKFQJ6			
					6速AT			11.29	10.32	2WG-XZU606H-TKTQJ6			
					6速MT			10.51	8.69	2WG-XZU603W-TKFSJ6			
					6速AT			8.38	7.83	2WG-XZU601W-TKFSJ6			
					6速MT			10.51	8.69	2WG-XZU643W-TKFSJ6			
			2,515	高床	4.0t		6速AT	8.38	7.83	2WG-XZU641W-TKFSJ6			
					6速MT		8.01	7.44	2WG-XZU641W-TKTSJ6				
			2,815	高床	4.0t		6速AT	12.36	11.09	2WG-XZU606A-TYFMJ6			
					6速AT		12.21	11.17	2WG-XZU606A-TYTMJ6				
			2,525	特殊ダンブ	2.0t		6速MT	12.36	11.09	2WG-XZU606A-TYFMJ5			
					6速AT		12.21	11.17	2WG-XZU606A-TYTMJ5				
N04C-YE 110kW (150PS)	汎用	ダブル	標準	2,525	フルジャストロー	2.0t	2WD	独立懸架	6速AT	12.36	11.09	2WG-XZU606B-PQFMJ3	
						6速AT			12.21	11.17	2WG-XZU606B-PQTMJ3		
2,800	高床	2.0t	4WD	独立懸架	5速MT	11.27	10.42	2WG-XZU686B-PKMMJ3					

エンジン	用途	キャブ	キャブ幅	ホイールベース (mm)	シャシー形状	最大積載量	駆動	フロントサスペンション	トランスミッション	燃料消費率 (km/L)			型式
										JH25モード	JH15モード		
N04C-YE 110kW (150PS)	汎用	シングル	ワイド	2,810	フルジャストロー	2.0t	2WD	リジッド	6速AT	12.21	11.17	2WG-XZU703B-TQTMJ3	
						3.0t			6速AT	11.29	10.32	2WG-XZU703B-TQTQJ3	
						高床			3.5t	6速MT	10.51	8.69	2WG-XZU703B-TQFRJ3
									3.0t	6速MT	10.93	10.21	2WG-XZU703B-TKFQJ3
						フルジャストロー			2.0t	6速MT	12.36	11.09	2WG-XZU713B-TQFMJ3
									3.0t	6速AT	12.21	11.17	2WG-XZU713B-TQTMJ3
					6速MT					10.93	10.21	2WG-XZU713B-TQFQJ3	
					3.5t				6速AT	11.29	10.32	2WG-XZU713B-TQTQJ3	
									6速MT	10.51	8.69	2WG-XZU713B-TQFRJ3	
					高床				2.0t	6速AT	9.98	8.67	2WG-XZU713B-TQTRJ3
						3.5t			6速AT	8.78	7.86	2WG-XZU711B-TQTRJ3	
									6速MT	12.36	11.09	2WG-XZU713B-TPFMJ3	
				4.0t		6速AT	12.21	11.17	2WG-XZU713B-TPTMJ3				
						6速AT	9.98	8.67	2WG-XZU713B-TKTRJ3				
				6速MT		10.51	8.69	2WG-XZU713B-TKFSJ3					
				3,370	フルジャストロー	2.0t	6速AT	9.98	8.67	2WG-XZU713B-TKTSJ3			
						3.0t	6速MT	12.36	11.09	2WG-XZU723B-TQFMJ3			
						6速AT	12.21	11.17	2WG-XZU723B-TQTMJ3				
	高床	3.0t	6速MT		10.93	10.21	2WG-XZU723B-TQFQJ3						
		3.5t	6速AT		11.29	10.32	2WG-XZU723B-TQTQJ3						
			6速MT		10.51	8.69	2WG-XZU723B-TQFRJ3						
	3,400	フルジャストロー	3.0t	6速AT	9.98	8.67	2WG-XZU723B-TQTRJ3						
			6速MT	8.38	7.83	2WG-XZU711B-TKFSJ3							
			6速AT	8.78	7.86	2WG-XZU711B-TKTSJ3							
高床		3.0t	6速MT	12.36	11.09	2WG-XZU723B-TQFMJ3							
		3.5t	6速AT	12.21	11.17	2WG-XZU723B-TQTMJ3							
			6速MT	10.93	10.21	2WG-XZU723B-TQFQJ3							
高所作業車	シングル	ワイド	2,810	フルジャストロー	2.0t	4WD	独立懸架	5速MT	11.27	10.42	2WG-XZU776B-TQMMJ3		
					3.0t			5速MT	10.52	9.70	2WG-XZU776B-TKMQJ3		
					高床			4.9t	6速AT	10.52	9.70	2WG-XZU776B-TKMQJ3	
								2.0t	6速MT	9.09	7.85	2WG-XZU701B-TKFSL3	
					3,430			高床	3.0t	6速MT	12.03	11.12	2WG-XZU713B-TQFML3
									4.8t	6速MT	10.89	10.29	2WG-XZU713B-TKFL3
			3,870	フルジャストロー	3.0t		6速MT	9.09	7.85	2WG-XZU711B-TKFSL3			
					3.5t		6速MT	10.89	10.29	2WG-XZU723B-TQFQL3			
							6速MT	10.15	8.68	2WG-XZU723B-TQFRL3			
				高床	3.5t		6速MT	9.09	7.85	2WG-XZU721B-TQFRL3			
					4.75t		6速MT	9.09	7.85	2WG-XZU721B-TKFSL3			
							6速MT	10.15	8.68	2WG-XZU723B-TKFRJ3			
4,200	フルジャストロー	3.5t	6速MT	9.09	7.85	2WG-XZU721B-TKFSL3							
		4.7t	6速MT	9.09	7.85	2WG-XZU721B-TKFSL3							
			6速MT	10.15	8.68	2WG-XZU731B-TQFRL3							
	高床	4.65t	6速MT	10.15	8.68	2WG-XZU731B-TKFRJ3							
		4.7t	6速MT	9.09	7.85	2WG-XZU731B-TKFRJ3							
			6速AT	10.01	8.68	2WG-XZU733B-TKTRL3							
N04C-YF 120kW (163PS)	汎用	シングル	ワイド	2,810	特殊ダンブ	4.0t	2WD	リジッド	6速MT	9.09	7.85	2WG-XZU701A-TYFSL5	
						6速MT			9.09	7.85	2WG-XZU701A-TYFSL5		

用途にあわせたオリジナル特装車も承っております。お近くの販売店へお気軽にご相談ください。

エンジン主要諸元表

項目	エンジン型式		ディーゼル	
			N04C-YE	N04C-YF
種類	直列4気筒			
内径×行程(mm)	104.0×118.0			
総排気量(L)	4.009			
燃料供給装置	コモンレール式燃料噴射装置			
最高出力:ネットkW(PS)/r.p.m.	110(150)/2,380	120(163)/2,540		
最大トルク:ネットN・m(kgf・m)/r.p.m.	440(44.9)/ 1,300~2,380	470(47.9)/ 1,400~2,200		

 尿素水溶液(AdBlue®)のタンク容量は9.5Lです。なお、尿素水溶液の残量がなくなるとエンジンの再始動ができなくなります。詳しくは、取扱説明書をご覧ください。
※お客様の使用環境や運転方法によって、消費量は異なります。

燃費値計算条件(JH25モード)

車両総重量 範囲	最大積載量	エンジン		標準諸元						トランス ミッション	燃費値 (km/L)	CO ₂ 排出量 (計算値) (g/km)	計算条件		
		型式	最高出力 (kW(PS))(ネット)	空車時 車両重量(kg)	最大 積載量(kg)	乗車 定員(名)	全高 (mm)	全幅 (mm)	ボディ 架装				最終 減速比	タイヤサイズ	動的負荷 半径(m)
3.5トン超 7.5トン以下	1.5トン超 2.0トン以下	N04C-YE	110(150)	2,496	2,000	3	2,007	1,819	平ボディ	5速MT<RE50F>	11.27	229	5.125	185/85R16	0.350
										6速MT<RE62>	12.36	209	3.727	205/70R16	0.338
										6速AT<A862E>	11.59	223	3.583	185/75R15	0.322
		6速AT<A862F>	12.21							212	3.727	205/75R16	0.347		
		6速MT<RE62>	11.06							234	4.300	185/85R16	0.350		
		6速MT<RE62>	12.03							215	3.583	205/80R16	0.357		
	2.0トン超 3.0トン以下	N04C-YE	110(150)	2,750	2,999	3	2,153	1,989	平ボディ	5速MT<RE50F>	10.52	246	5.125	205/75R16	0.347
										6速MT<RE62>	10.93	237	4.300	215/85R16	0.374
										6速AT<A862E>	10.53	246	4.300	215/85R16	0.374
		6速AT<A862F>	11.29							229	3.727	205/75R16	0.347		
		6速MT<RE62>	10.34							250	4.300	205/75R16	0.347		
		6速MT<RE62>	10.89							237	4.100	225/80R17.5	0.390		
3.0トン超	N04C-YE	110(150)	2,913	3,637	3	2,264	2,181	平ボディ	6速AT<A862E>	10.69	242	3.583	215/70R17.5	0.364	
									6速MT<RE62>	10.51	246	4.100	225/80R17.5	0.390	
									6速AT<A862E>	9.98	259	4.100	215/85R16	0.374	
	6速MT<RE62>	9.67							267	4.100	205/80R17.5	0.376			
	6速MT<RE62>	10.15							255	3.900	215/70R17.5	0.363			
	6速AT<A862E>	10.01							258	4.625	225/80R17.5	0.390			
7.5トン超 8.0トン以下	N04C-YE	110(150)	3,473	4,239	2	2,471	2,303	平ボディ	6速MT<RE62>	8.38	309	4.100	205/80R17.5	0.376	
									6速AT<A862E>	8.78	295	4.100	215/70R17.5	0.363	
									6速AT<A862E>	8.01	323	3.900	215/70R17.5	0.363	
	6速MT<RE62>	9.09							285	4.100	215/70R17.5	0.363			
	6速AT<A862E>	9.00							287	4.625	225/80R17.5	0.390			
	6速AT<A862E>	8.64							299	4.625	225/80R17.5	0.390			

トランスミッション主要諸元表

項目	トランスミッション 型式		
	5速MT RE50F型	6速MT RE62型	6速AT A862E型/A862F型
形式	OD付 5速マニュアル	OD付 6速マニュアル	電子制御式6速 オートマチック (ECT)
第1速	5.342	6.370	3.742
第2速	2.975	3.870	2.003
第3速	1.604	2.148	1.343
第4速	1.000	1.461	1.000
第5速	0.712	1.000	0.773
第6速	—	0.703	0.634
後退	4.970	5.926	3.539

燃費値計算条件(JH15モード)

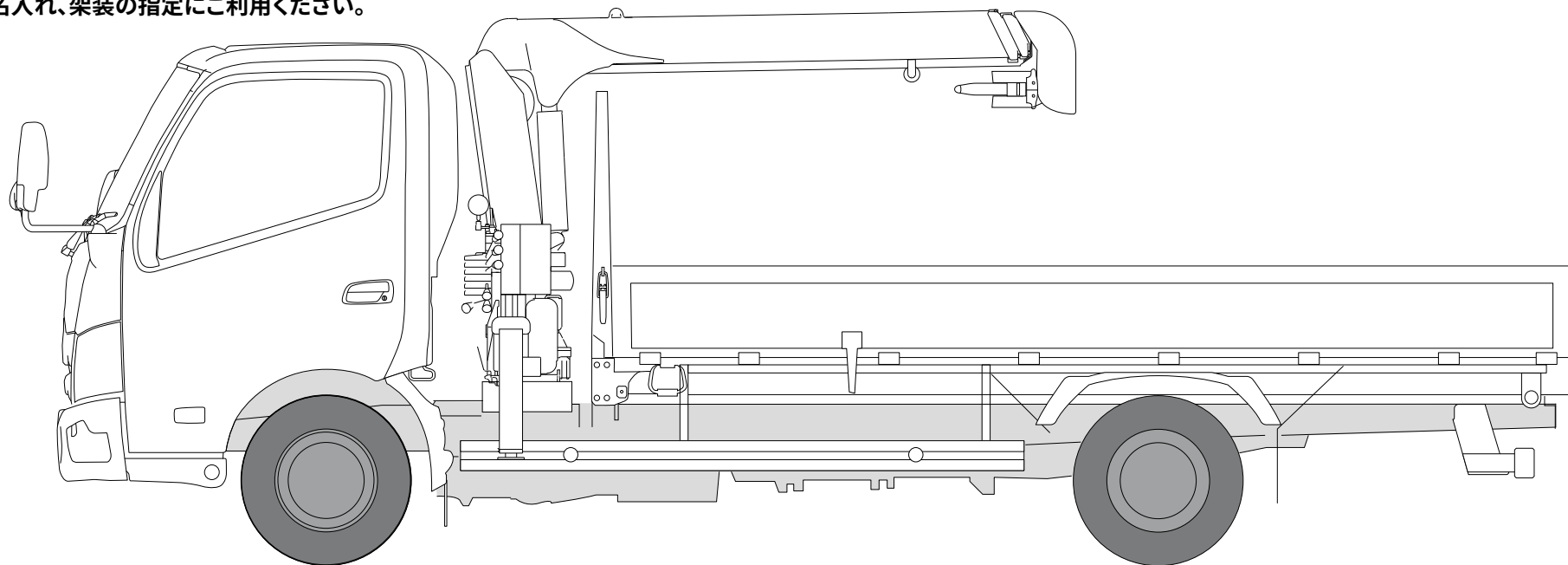
車両総重量 範囲	最大積載量	エンジン		標準諸元						トランス ミッション	燃費値 (km/L)	CO ₂ 排出量 (計算値) (g/km)	計算条件		
		型式	最高出力 (kW(PS))(ネット)	空車時 車両重量(kg)	最大 積載量(kg)	乗車 定員(名)	全高 (mm)	全幅 (mm)	ボディ 架装				最終 減速比	タイヤサイズ	動的負荷 半径(m)
3.5トン超 7.5トン以下	1.5トン超 2.0トン以下	N04C-YE	110(150)	2,356	2,000	3	2,099	1,751	平ボディ	5速MT<RE50F>	10.42	248	5.125	185/85R16	0.350
										6速MT<RE62>	11.09	233	3.727	205/70R16	0.338
										6速AT<A862E>	10.67	242	3.583	185/75R15	0.322
		6速AT<A862F>	11.17							232	3.727	205/75R16	0.347		
		6速MT<RE62>	10.27							252	4.300	185/85R16	0.350		
		6速MT<RE62>	11.12							233	3.583	205/80R16	0.357		
	2.0トン超 3.0トン以下	N04C-YE	110(150)	2,652	2,995	3	2,041	1,729	平ボディ	5速MT<RE50F>	9.70	267	5.125	205/75R16	0.347
										6速MT<RE62>	10.21	253	4.300	215/85R16	0.374
										6速AT<A862E>	9.85	263	4.300	215/85R16	0.374
		6速AT<A862F>	10.32							251	3.727	205/75R16	0.347		
		6速MT<RE62>	9.55							271	4.300	205/75R16	0.347		
		6速MT<RE62>	10.29							251	4.100	225/80R17.5	0.390		
3.0トン超	N04C-YE	110(150)	2,979	3,749	3	2,363	2,161	平ボディ	6速AT<A862E>	10.30	251	3.583	215/70R17.5	0.364	
									6速MT<RE62>	8.69	298	4.100	225/80R17.5	0.390	
									6速AT<A862E>	8.67	298	4.100	215/85R16	0.374	
	6速MT<RE62>	8.18							316	4.100	205/80R17.5	0.376			
	6速MT<RE62>	8.68							298	3.900	215/70R17.5	0.363			
	6速AT<A862E>	8.68							298	4.625	225/80R17.5	0.390			
7.5トン超 8.0トン以下	N04C-YE	110(150)	3,543	4,275	2	2,454	2,235	平ボディ	6速MT<RE62>	7.83	330	4.100	205/80R17.5	0.376	
									6速AT<A862E>	7.86	329	4.100	215/70R17.5	0.363	
									6速AT<A862E>	7.44	348	3.900	215/70R17.5	0.363	
	6速MT<RE62>	7.85							329	4.100	215/70R17.5	0.363			
	6速AT<A862E>	7.86							329	4.625	225/80R17.5	0.390			
	6速AT<A862E>	7.49							345	4.625	225/80R17.5	0.390			

上記は、燃費値を計算するための数値です。各車型の諸元数値は、「主要諸元表」をご覧ください。

* 燃料消費率のJH25モード燃費値とJH15モード燃費値は、法令に基づく標準的な諸元値および条件を用いてエンジン燃費を実測し、シミュレーション法で算出した国土交通省審査値です。JH25モード燃費値はJH15モード燃費値に対して、車両の空気抵抗やタイヤのころがり抵抗に実測値を用いた試験法で、試験で用いる「都市内走行と都市間走行の走行比率」については、走行実態の調査結果が反映された法定燃費値です。これらの燃費値は法令で定められた燃費値計算条件の車両総重量範囲および最大積載量区分ごとの標準諸元値・車型による最終減速比およびタイヤ仕様、エアコンOFFなどの条件の下に算出しています。

* 燃料消費率は定められた試験条件での値です。お客様の使用環境・条件(気象、道路、渋滞、車両、架装ボディ、整備等の状況)や運転方法(急発進、エアコン使用等)に応じて燃料消費率は異なります。

名入れ、架装の指定にご利用ください。



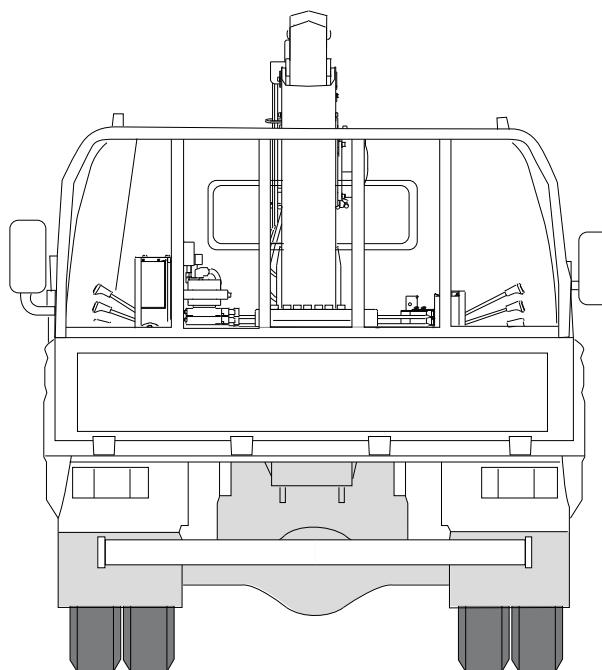
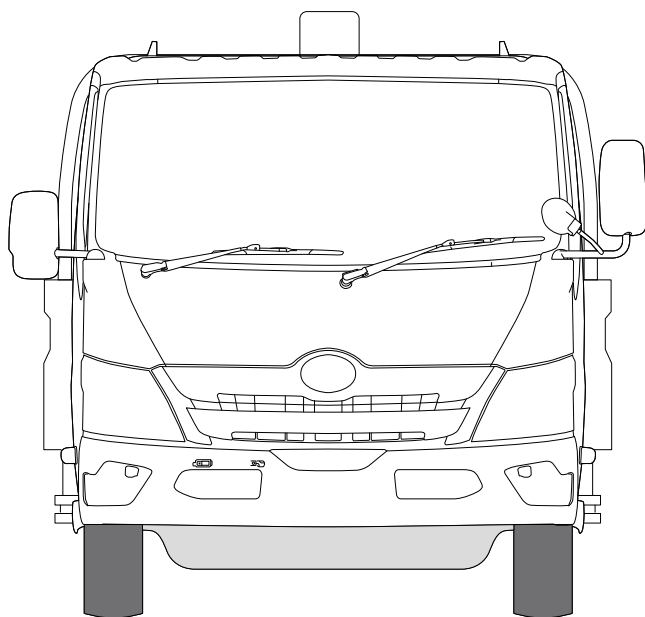
製造事業者：日野自動車株式会社

架装メーカー：株式会社タダノ
(タダノカーゴクレーン)

古河ユニック株式会社
(ユニッククレーン)

詳しくは! <https://toyota.jp>

発進・加速はゆるやかに。エコドライブに心がけよう。



このカタログに関するお問い合わせは、お近くのダイナ取り扱い販売店
または下記のお客様相談センターへ
トヨタ自動車株式会社 お客様相談センター
全国共通・フリーコール ☎0800-700-7700
受付 9:00～17:00 (長期連休などの当社指定日を除く)
所在地 〒450-8711 名古屋市中村区名駅4丁目7番1号
本仕様ならびに装備は予告なく変更することがあります。(このカタログの内容は'26年7月現在のもの)
ボディカラーおよび内装色は撮影の条件、ご覧になる印刷物または画面によって実際の
色とは異なって見えることがあります。

フォーム/チャット/手話通訳のお問い合わせサービスもご利用いただけます。
詳しくはWEBページからご覧ください。



TO YOU
TOYOTA