

スイングアームリフトが作動しないときは(車いす仕様車)

操作スイッチを押してもスイングアームリフトが作動しないときは、作動条件を確認してください。
作動条件を確認してもスイングアームリフトが作動しない場合は、トヨタ販売店にご相談ください。

■ 作動条件

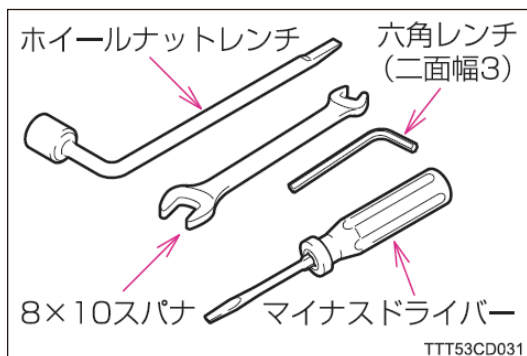
装置	作動条件	
リフトメインスイッチ	バックドア「開」	
スイングアームリフト	シフトレバー「Pの位置」	
	リフトメインスイッチ「ON状態」	
	バックドア「開」	
	後退防止用ストッパー「起立」	
	車いす固定装置「操作していない」	
	車いす仕様車 “Fタイプ”	光電センサー「感知していない」※
後退防止用ストッパー	スイッチ操作で うしろ側に倒す場合	スイングアームリフト 「完全に下降し“ピッピッ”とブザーが鳴る」
車いす固定装置	バックドア「開」	
	リフトメインスイッチ「ON状態」	
	スイングアームリフト「停止中」	
電動格納式ステップ	ステップメインスイッチ「ON」	
ルームランプ	スーパーロング	リヤルームランプメインスイッチ「ON」

※: スイングアームリフト車内スライド時のみ

- 万一、スイングアームリフトが降下状態または車外スライド・下降途中および上昇・車内スライド途中で動かなくなってしまったときは、バックドアを閉めることができません。次ページの要領で車内に格納してください。
- 万一、スイングアームリフトに乗っている方がいるときは、スイングアームリフトに乗っている方を降ろしてから作業を行ってください。

■ 使用工具について

スイングアームリフトを手動で車内に格納するときは、次の工具を使用します。



■ リセットについて

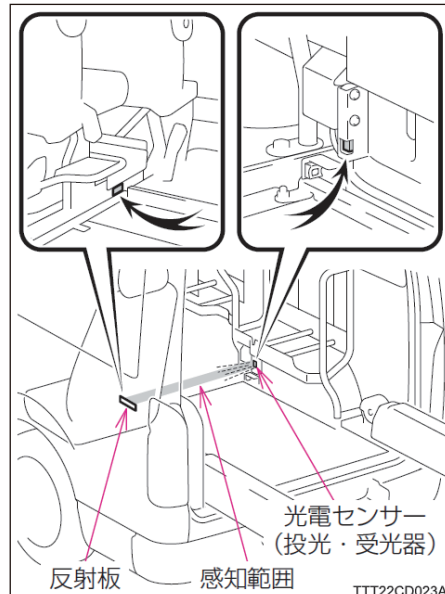
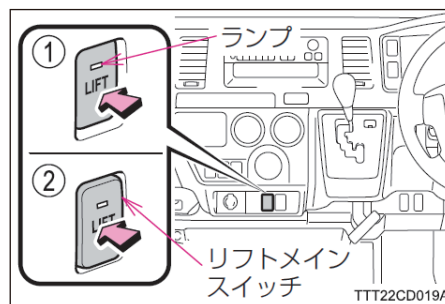
スイングアームリフトが車外スライド・下降途中および上昇・車内スライド途中でのヒューズ切れによるヒューズ交換・バッテリー交換をしたときは、次の手順でリセットを行ってください。

- リセットをしないと、正規の作動をしません。
- バッテリーの容量が不足していると、全システム作動しません。
- リセット時のスイングアームリフトは上昇側にしか作動しません。

1 操作前に、次のことを確認する

- ・ スイングアームリフトの作動範囲内に人やものがないこと
- ・ シフトレバーがPの位置になっていること
- ・ バックドアが全開になっていること
- ・ リフトメインスイッチがON状態になっていること

- ・ 光電センサーの感知範囲内に人やものがないこと
(車いす仕様車“Fタイプ”のみ)



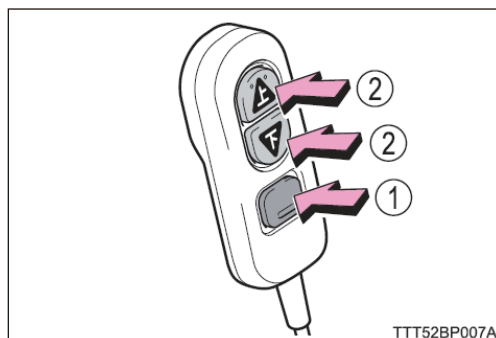
2 操作スイッチの「上」「下」いずれかと

倒しボタンを、同時に10秒間押し続ける

① 倒しボタン

② 「上」「下」スイッチ

10秒間押し続け（ブザーが鳴ります）、「ピッ」とブザーが鳴ったらスイッチから指を離します。



3 **2**のブザー（“ピッ”音）が鳴ってから10秒以内（次のブザーが鳴り始めるまでに）、倒しボタンおよび「上」「下」スイッチいずれかを次のように操作する

① 倒しボタンを4回押します。

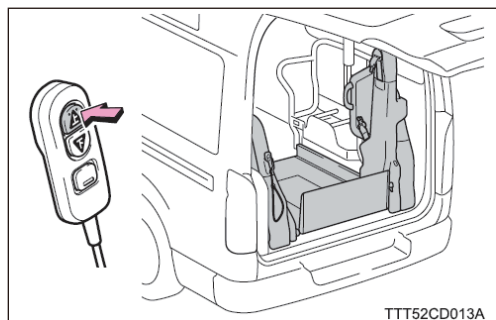
② 「上」「下」スイッチいずれかを4回押します。
操作完了すると、“ピッピー”とブザーが鳴ります。

4 操作スイッチの「上」を押し続ける

スイングアームリフトの状態により作動が異なります。該当する状態の項目を参照してください。

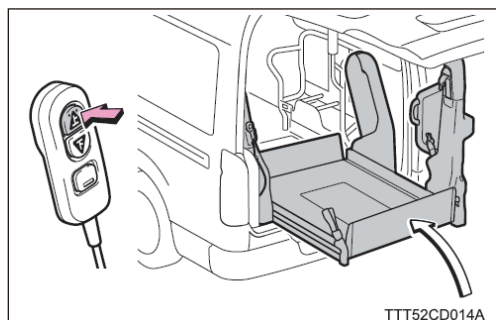
▶ スイングアームリフトが車外スライド・車内スライド途中の場合

- ① “ピーッ”と作動音が鳴ったあと、“ピーピー”と断続音が鳴り始めます。
- ② “ピーピー”音が鳴りやみ、“ピッピッ”とブザーが鳴るまでスイッチを押し続けます。
- ③ スイングアームリフトが正常に作動することを確認します。



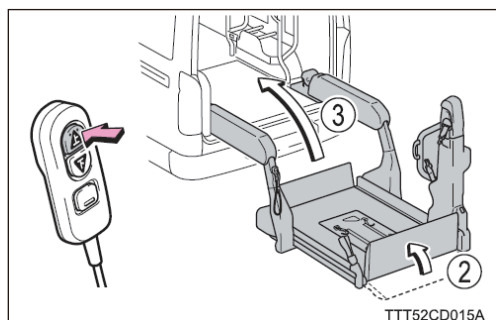
▶ スイングアームリフトが上昇・下降途中の場合

- ① “ピーッ”と作動音が鳴ったあと、“ピーピー”と断続音が鳴り始め、スイングアームリフトが上昇します。
- ② スイングアームリフト上昇端で“ピーピー”音が鳴りやみ、スイングアームリフトが停止し、“ピッピッ”とブザーが鳴るまでスイッチを押し続けます。
- ③ スイングアームリフトが正常に作動することを確認します。



▶ スイングアームリフト下降端（後退防止用ストッパー倒れ状態）の場合

- ① “ピーッ”と作動音が鳴ったあと、“ピーピー”と断続音が鳴り始めます。
- ② 後退防止用ストッパーが自動で起き上がり、起立完了後、スイングアームリフトが上昇します。
- ③ スイングアームリフト上昇端で“ピーピー”音が鳴りやみ、スイングアームリフトが停止し、“ピッピッ”とブザーが鳴るまでスイッチを押し続けます。
- ④ スイングアームリフトが正常に作動することを確認します。



■ 操作スイッチを押してもスイングアームリフトが動かないとき

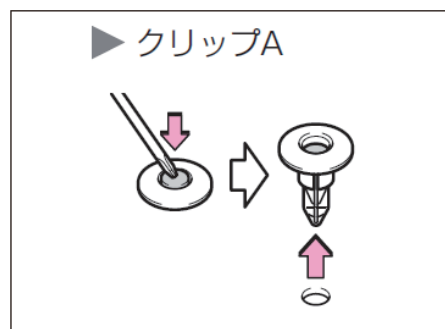
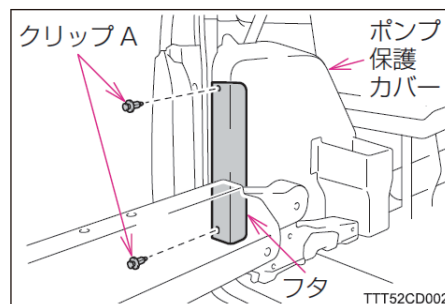
- この操作をする前に、必ずリセット操作を実施してください。
- すべての操作はスイングアームリフトのプラットホームが完全に車外に引き出された状態で実施してください。

■ 緊急上昇スイッチ操作でスイングアームリフトを上昇させる場合

1 車両後方側のポンプ保護カバーのクリップA

2本を取りはずし、フタを取りはずす

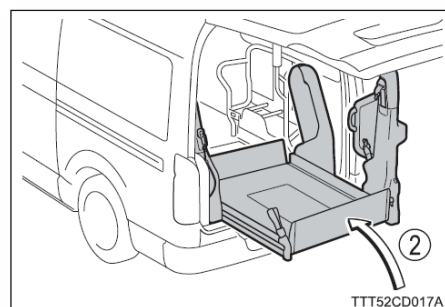
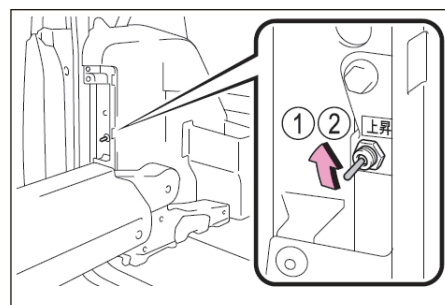
- ① クリップAの中心をプラスドライバーなど先の細いもので押す
- ② クリップAを引き抜く
- ③ フタを取りはずす



2 緊急上昇スイッチを1秒間に2回「上昇」側に操作し、スイングアームリフトを上昇させる

必ず「上昇」側にだけ操作してください。
 下降側に操作するとリフトを破損する場合があります。
 リフト上の車いすの方は、一度車内に入っていた
 だき、スライドドアから降車してください。

- ① 1回目は短く押す
- ② 2回目はスイングアームリフトが動くまで押し続ける
 スイングアームリフトがいちばん上昇した位置 (車内
 スライドする直前) まで動かします。(車内へのスライ
 ドはしません)

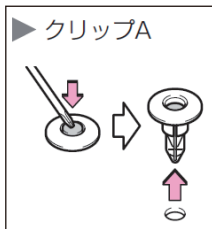


■ 緊急上昇スイッチ操作でスイングアームリフトが上昇しない場合

- この操作をする前に、必ず緊急上昇スイッチの操作を実施し、スイングアームリフトが上昇したときは、この操作は行わないでください。

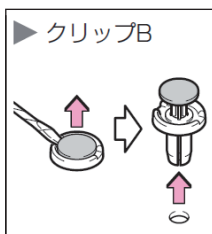
1 次クリップを取りはずし、ポンプ保護カバーを取りはずす

① クリップA 4本

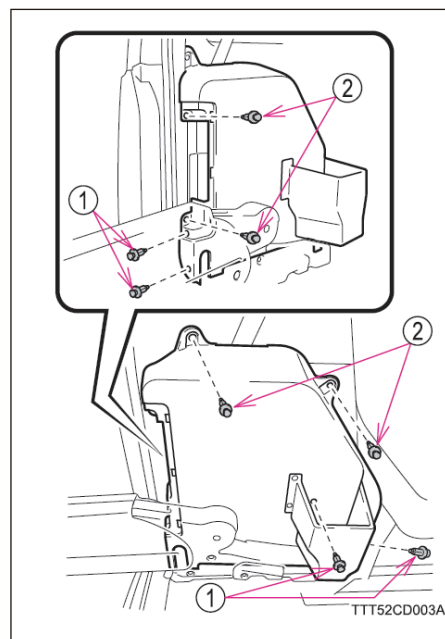


クリップAの中心をプラスドライバーなど先の細いもので押し、クリップAを引き抜く

② クリップB 4本

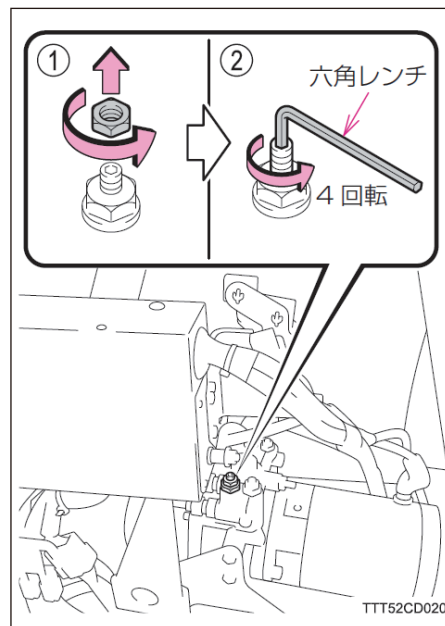


マイナスドライバーを使ってクリップBの中心を引き上げ、クリップBを引き抜く



2 油圧ポンプのロックナットおよびストッパーを、次のように操作する

- ① 10mmスパナを使用し、ロックナットを左にまわし、取りはずす
- ② 六角レンチを使用し、ストッパーを左に4回転させる。4回転させると油圧ポンプ内部のプラグにあたります。それ以上ストッパーをまわさないでください。



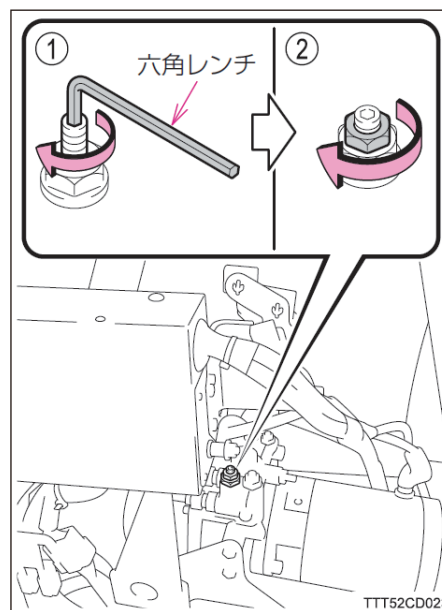
3 スイングアームリフトを2人以上で、斜め前方上側へゆっくりと持ち上げる

急激に力を加えるとスイングアームリフトが動きにくいいため、できるだけゆっくり行います。



4 油圧ポンプのロックナットおよびストッパーを、次のように操作する

- ① 六角レンチを使用し、ストッパーを右に回転させ、締め付ける
締め付けトルク: $2.0 \sim 2.9\text{N}\cdot\text{m}$ { $20 \sim 29\text{kgf}\cdot\text{cm}$ }
- ② 10mmスパナを使用し、油圧ポンプのロックナットを右にまわし、締め付ける
締め付けトルク: $2.0 \sim 2.9\text{N}\cdot\text{m}$ { $20 \sim 29\text{kgf}\cdot\text{cm}$ }



■ 手でスイングアームリフトをスライド格納する場合

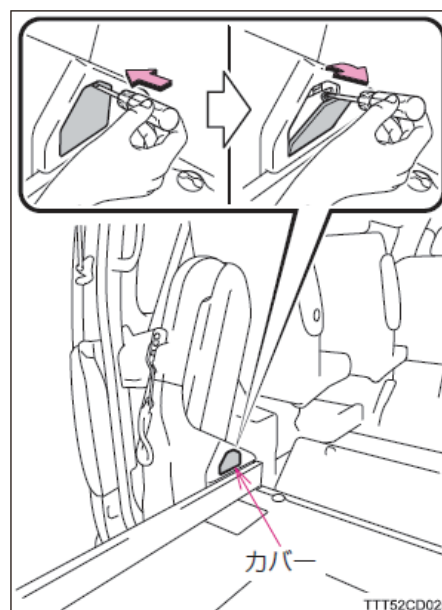
スイングアームリフトを

■ 緊急上昇スイッチ操作でスイングアームリフトを上昇させる場合 (このPDFファイルのP4) または

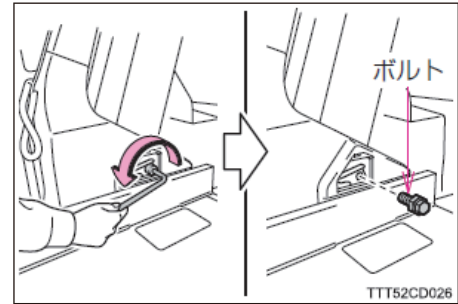
■ 緊急上昇スイッチ操作でスイングアームリフトが上昇しない場合 (このPDFファイルのP5) の方法で上昇させてから行います。

● 作業をする前に、平坦な場所に車両が駐車されていることを確認してください。

- 1** スイングアームリフトをいっぱいまで上昇させた位置で、スイングアームリフト左側のカバーを取りはずす
マイナスドライバーをカバー上部に挿し込み、カバーを取りはずします。

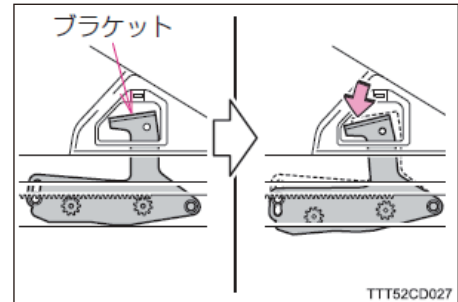


- 2** ホイールナットレンチでボルトをゆるめ、ボルトを取りはずす



- 3** ブラケットを押し下げ、ギヤのかみ合いをはずす

- 2** のボルトを取りはずすと同時にブラケットが下がる場合もあります。

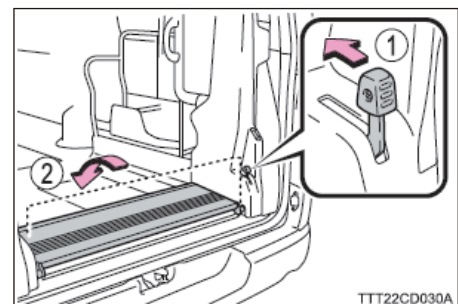


- 4** スイングアームリフトを車内にスライド格納する

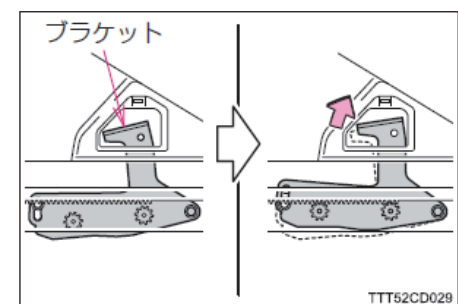


- 5** 後退防止用ストッパーを前側に倒す

- ① 解除レバーを前側に押しロックを解除する
② 後退防止用ストッパーを持って、前側に倒す

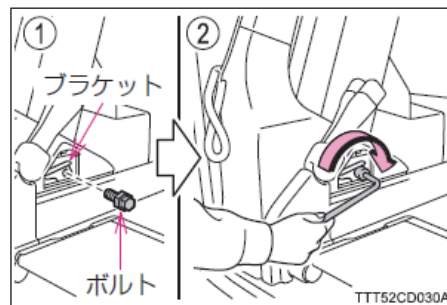


- 6** ブラケットを押し上げ、ギヤをかみ合わせる
ブラケットが固いときは、スイングアームリフトを前後に少し動かしながらブラケットを押し上げます。



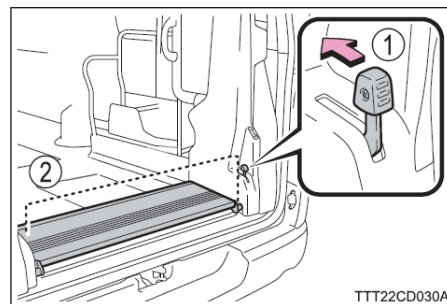
7 スイングアームリフトのスライドをロックさせる

- ① ブラケットにボルトを取り付ける
- ② ホイールナットレンチでボルトを締め付ける



8 後退防止用ストッパーを起こす

- ① 解除レバーを前側に倒してロックを解除する
- ② 後退防止ストッパーを持ってゆっくり起こす



9 バックドア周辺の安全を確認し、バックドアを閉める