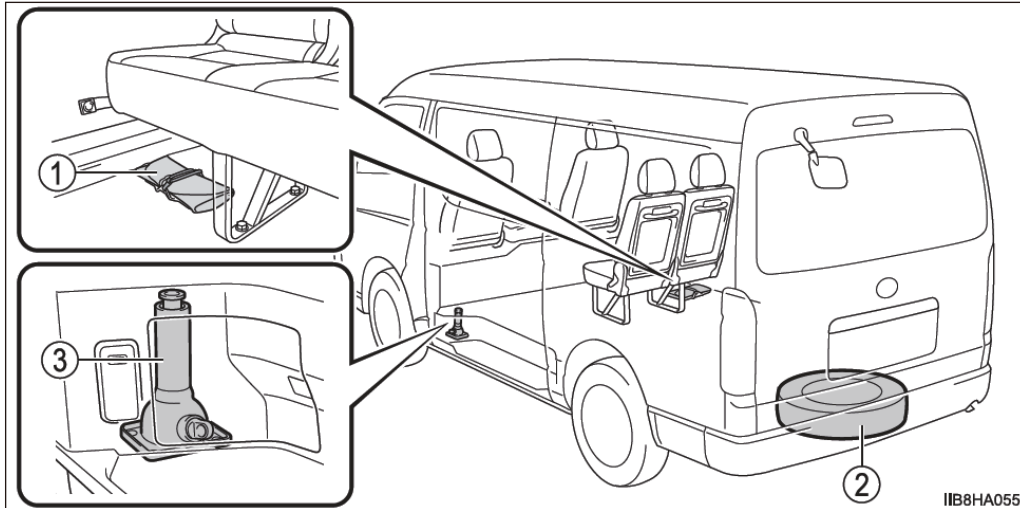


パンクしたときは

スペアタイヤを取り出すときは、次のことを行います。
格納場所、使用工具などは標準車と同様ですので、標準車取扱書の「パンクしたときは」を併せて参照してください。



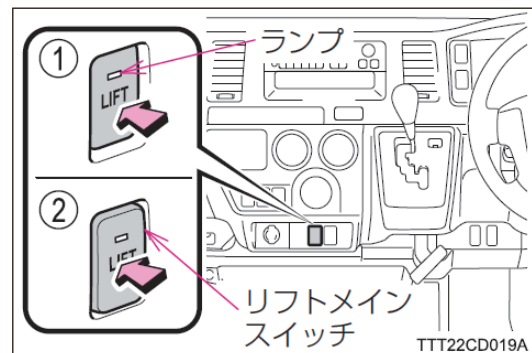
①工具袋 ②スペアタイヤ ③ジャッキ

■ スペアタイヤを取り出すときは

1 安全で平坦な場所にエンジンをかけたまま駐車し、パーキングブレーキをかけ、シフトレバーをPの位置にする

2 リフトメインスイッチをON状態にする
このときランプは点灯せず、リフトメインスイッチはONになっていません。

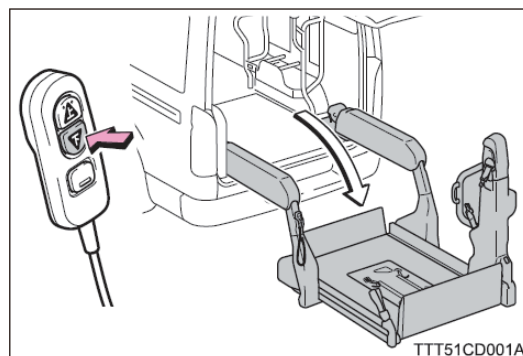
3 バックドアを全開にする
バックドアを開けるとリフトメインスイッチのランプが点灯し、リフトメインスイッチがONになります。



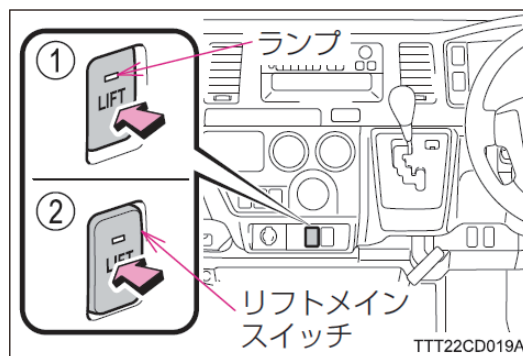
① ON 状態 ② OFF 状態

- 4** スイングアームリフト作動範囲周辺の安全を確認後、操作スイッチの「下」を押し続け、スイングアームリフトを車外へスライド・下降させる

スイングアームリフトが自動的に停止し、“ピッピツ”とブザーが鳴るまで、スイッチを押し続けます。



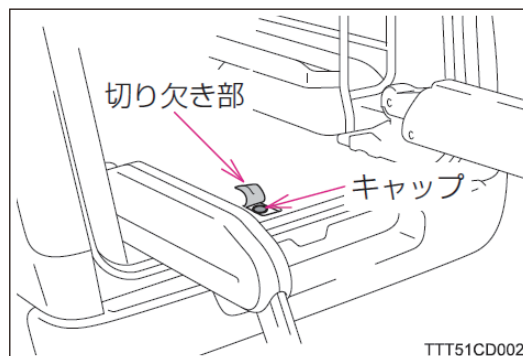
- 5** リフトメインスイッチを OFF 状態にする



- ① ON 状態 ② OFF 状態

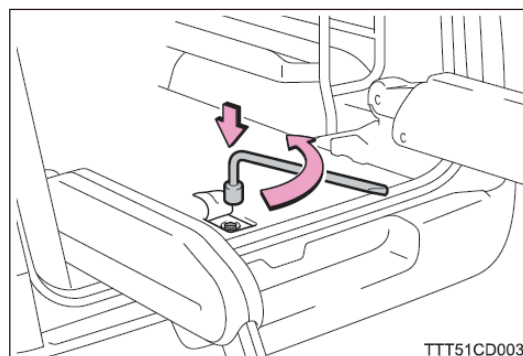
- 6** エンジンを停止する

- 7** マットの切り欠き部分をめくり、キャップをはずす



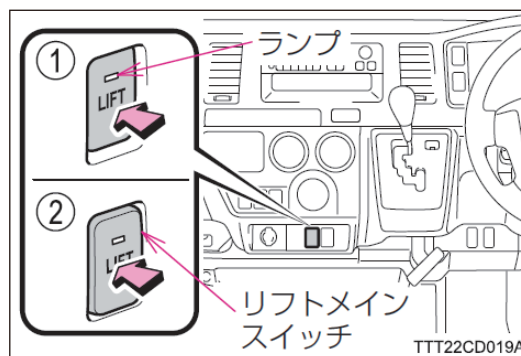
- 8** ホイールナットレンチを使用し、ボルトを左に約45回転まわす

ボルトはまわしすぎないでください。



- 9** エンジンを始動する

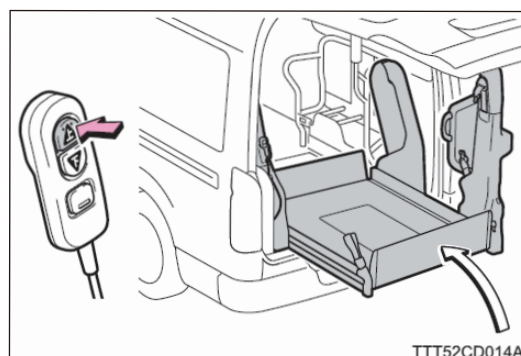
10 リフトメインスイッチを ON 状態にする



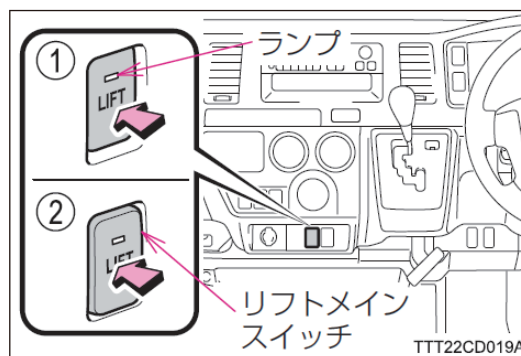
① ON 状態 ② OFF 状態

11 スイングアームリフト作動範囲周辺の安全を確認後、操作スイッチの「上」を押し続け、スイングアームリフトを上昇・車内にスライドさせ、格納する

スイングアームリフトが自動的に停止し、“ピッピッ”とブザーが鳴るまで、スイッチを押し続けます。



12 リフトメインスイッチを OFF 状態にする



① ON 状態 ② OFF 状態

13 エンジンを停止する

以降の手順は標準車と同様ですので、標準車取扱書の「パンクしたときは」を参照してください。

スペアタイヤを格納具に格納したあとは、逆の手順でスペアタイヤを確実に格納してください。

ジャッキアップするときは

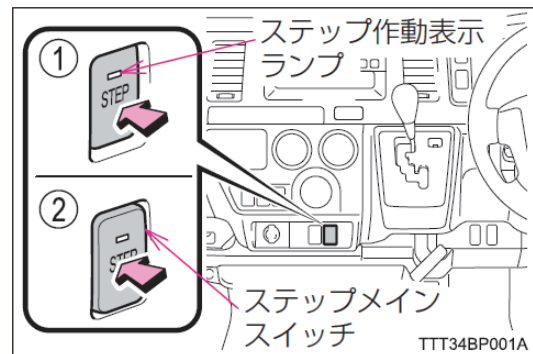
ジャッキアップする前に、電動格納式ステップが引き出された状態で、スライドドアと連動して作動しないようにします。

- 手動操作に切りかえることにより、ステップは作動しなくなります。
- ジャッキの使用方法は標準車と同様ですので、標準車取扱書の「パンクしたときは」を併せて参照してください。

■ ステップの手動操作への切りかえ方

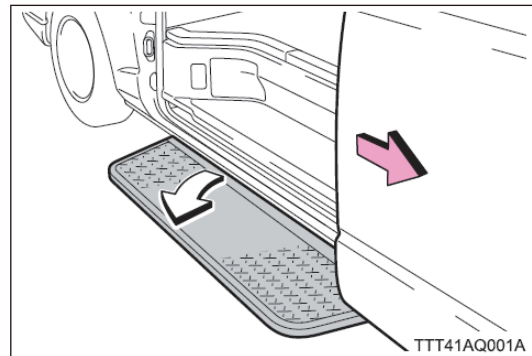
1 パーキングブレーキをかけ、シフトレバーをPの位置にする

2 ステップメインスイッチをONにする



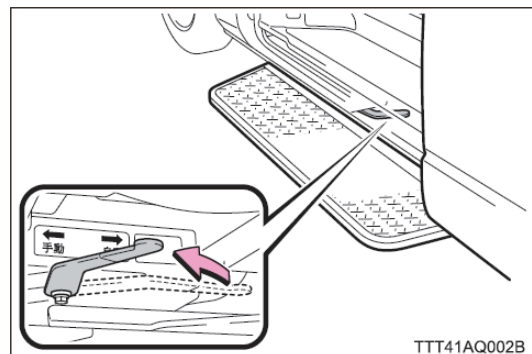
① ON 状態 ② OFF 状態

3 スライドドアを全開にし、ステップを引き出す
スライドドアが全開位置から動かないことを確認してください。



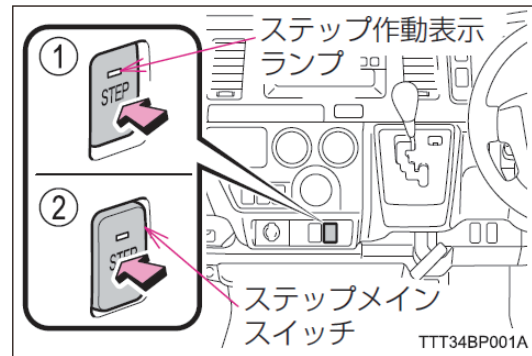
4 ステップ下側の奥のレバーを「自動」→「手動」に切りかえる

この状態ではスライドドアを閉めてもステップは作動しません。(ステップはロックされていません)



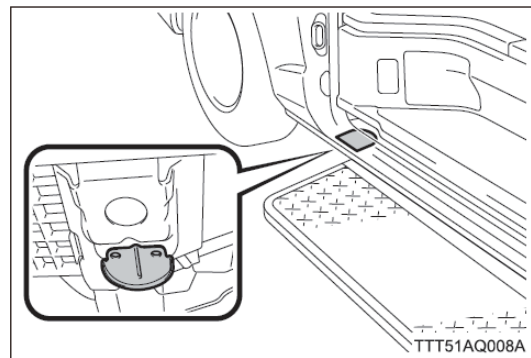
5 スライドドアを閉める

6 ステップメインスイッチを OFF にする

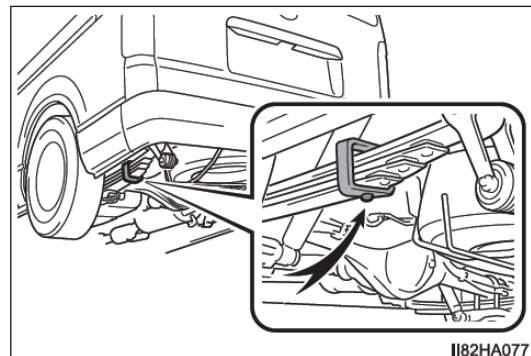


■ ジャッキセット位置

▶ フロント側ジャッキセット位置
ステップ前側の奥にあります。



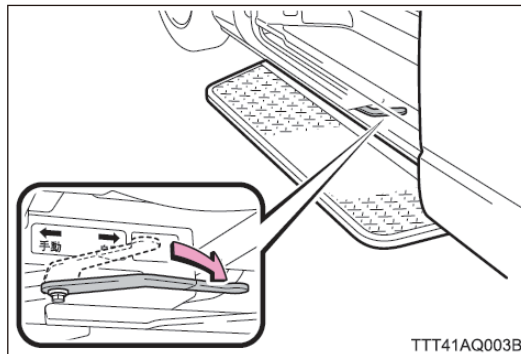
▶ リヤ側ジャッキセット位置
標準車と同様です。



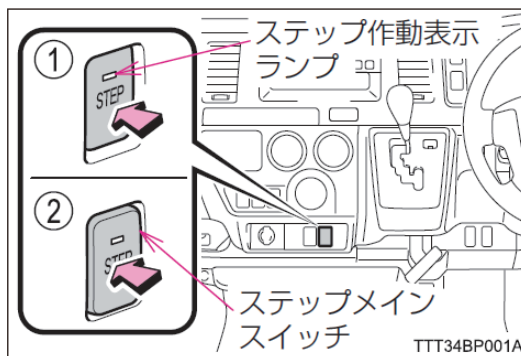
■ 作業が完了したら

1 スライドドアを全開にする

2 レバーを「手動」→「自動」に切りかえる



3 ステップメインスイッチを ON にする



① ON 状態 ② OFF 状態

4 スライドドアの開閉と連動してステップが作動することを確認する